

# โรงเรียนนายเรือ

Royal Thai Naval Academy



ระเบียบการทั่วไปและวิธีการสมัครสอบคัดเลือกบุคคลพลเรือน  
เข้าเป็นนักเรียนเตรียมทหารในส่วนของกองทัพเรือ  
ประจำปีการศึกษา ๒๕๖๒





สารบัญ

หน้า

ระเบียบการทั่วไป

    คำนำ.....๑

    คุณสมบัติและลักษณะของผู้สมัคร.....๒

    วิธีปฏิบัติในการสมัคร.....๓

    การเตรียมตัวของผู้สมัคร.....๔

    การสอบคัดเลือก.....๗

    วัน - เวลา และสถานที่สอบ.....๘

    การขาดสอบ และการออกจากห้องสอบ.....๙

    การประกาศผลสอบคัดเลือก.....๙

    การทำสัญญามอบตัวเข้าเป็นนักเรียนเตรียมทหาร.....๑๐

    บุคคลสำรอง.....๑๐

    สาเหตุที่ต้องพ้นจากฐานะนักเรียนเตรียมทหาร.....๑๑

    การชดเชยค่าปรับเมื่อพ้นจากฐานะนักเรียนเตรียมทหาร.....๑๒

    การแจ้งคะแนนผลสอบภาควิชาการทาง Internet.....๑๒

กำหนดวันรับสมัครและสอบคัดเลือก.....๑๓

ผนวก

    ก ขนาดพิกัดของร่างกาย.....๑๕

    ข แบบฟอร์มหนังสือขอรับสิทธิคะแนนเพิ่มพิเศษ.....๒๑

    ค แบบตัวอย่างหนังสือรับรองต่าง ๆ.....๒๕

    ง คำแนะนำในการสอบภาควิชาการ.....๒๙

    จ สถานที่และหลักเกณฑ์ของการสอบพลศึกษา.....๓๑

    ฉ การเตรียมการทำสัญญามอบตัวเข้าเป็นนักเรียนเตรียมทหาร.....๓๓

บริการแจ้งข้อมูลผลการสอบ.....๓๕

ใบแทรก (แผนที่)

    ก มหาวิทยาลัยธรรมศาสตร์ ศูนย์รังสิต.....๓๖

    ข โรงเรียนนายเรืออากาศนวมินทกษัตริยาธิราช กรุงเทพมหานคร.....๓๗

    ค โรงเรียนนายเรือ จังหวัดสมุทรปราการ.....๓๘

    ง โรงพยาบาลสมเด็จพระปิ่นเกล้าฯ กรุงเทพมหานคร.....๓๙

    จ โรงเรียนเตรียมทหาร จังหวัดนครนายก.....๔๐



ระเบียบการทั่วไปและวิธีการสมัครสอบคัดเลือกบุคคลพลเรือน  
เข้าเป็นนักเรียนเตรียมทหารในส่วนของกองทัพเรือ  
ประจำปีการศึกษา ๒๕๖๒

๑. คำนำ

๑.๑ โรงเรียนเตรียมทหาร เป็นการศึกษาขั้นพื้นฐานตามแนวนโยบายการจัดการศึกษาของประเทศ เป็นการศึกษาเพื่อความเป็นเอกภาพของชาติ มุ่งเน้นความเป็นไทย ควบคู่กับความ เป็นสากล ให้ผู้เรียนพัฒนา คุณภาพชีวิต และให้สามารถทำประโยชน์ให้กับสังคม ตามบทบาทและหน้าที่ของตนในฐานะพลเมืองดี ตามระบอบการปกครองแบบประชาธิปไตยที่มีพระมหากษัตริย์เป็นประมุข โดยให้นักเรียนเตรียมทหารได้พัฒนา วิชาปัญญา มีความรู้และทักษะอันจำเป็นต่อการประกอบอาชีพทหาร – ตำรวจ ร่วมพัฒนาสังคม ด้วยแนวทาง และวิธีการใหม่ ๆ บำเพ็ญตนให้เป็นประโยชน์ต่อสังคม และเมื่อนักเรียนเตรียมทหารสำเร็จการศึกษาจาก โรงเรียนเตรียมทหาร จะมีพื้นฐานความรู้ คุณสมบัติ และสมรรถภาพเหมาะสมที่จะเข้ารับการศึกษาต่อในโรงเรียน นายร้อยพระจุลจอมเกล้า โรงเรียนนายเรือ โรงเรียนนายเรืออากาศนวมินทกษัตริยาธิราช และโรงเรียนนายร้อย ตำรวจในระดับอุดมศึกษาต่อไป

๑.๒ โรงเรียนนายเรือ มีภารกิจในการผลิตนายทหารสัญญาบัตรที่มีความรู้ และประสบการณ์ด้านวิชาชีพ ทหารเรือเพียงพอที่จะสามารถปฏิบัติหน้าที่นายทหารสัญญาบัตร และนายตำรวจสัญญาบัตรในส่วนของตำรวจน้ำ ได้อย่างมีประสิทธิภาพ มีความเป็นผู้นำ มีคุณธรรม มีความสำนึกในหน้าที่และความรับผิดชอบ เทิดทูนและยึดมั่น ในชาติ ศาสนา พระมหากษัตริย์ และมีความรู้ทางวิชาการระดับอุดมศึกษาในด้านวิศวกรรมศาสตร์ และ วิทยาศาสตร์สาขาวิชาต่าง ๆ ที่กองทัพเรือต้องการ ซึ่งนักเรียนนายเรือสามารถเลือกศึกษาได้ตามหลักเกณฑ์ ที่กำหนดไว้ในหลักสูตรการศึกษาโรงเรียนนายเรือ

เมื่อนักเรียนนายเรือ สำเร็จการศึกษามีสิทธิได้รับปริญญาตรี วิศวกรรมศาสตรบัณฑิต หรือ วิทยาศาสตร์บัณฑิต ตามสาขาวิชาที่ศึกษาและได้รับการแต่งตั้งยศเป็น “ว่าที่เรือตรี” และ “ว่าที่ร้อยตำรวจตรี” บรรจุในตำแหน่งนายทหารสัญญาบัตรของกองทัพเรือ และนายตำรวจสัญญาบัตรของสำนักงานตำรวจแห่งชาติ (กองบังคับการตำรวจน้ำ) ต่อไป

๑.๓ นักเรียนนายเรือ

นักเรียนเตรียมทหารในส่วนของกองทัพเรือที่สำเร็จการศึกษาจากโรงเรียนเตรียมทหาร จะได้เลื่อนขั้นเป็น นักเรียนนายเรือ เข้าศึกษาต่อในโรงเรียนนายเรือ ซึ่งจะได้รับสิทธิประโยชน์และโอกาสดังนี้

๑.๓.๑ ช่วงเวลาการศึกษาในโรงเรียนนายเรือ

๑.๓.๑.๑ นักเรียนนายเรือจะได้รับเงินเดือนตั้งแต่ ๓,๐๗๐ - ๔,๑๖๐ บาท ตามขั้นปี

๑.๓.๑.๒ กองทัพเรือ ออกค่าใช้จ่ายด้านการศึกษา ที่พัก อาหาร เครื่องแต่งกาย และสิทธิในการรักษาพยาบาลตามระเบียบของทางราชการที่กำหนด

๑.๓.๑.๓ นักเรียนนายเรือ (ในส่วนของกองทัพเรือ) ที่มีผลการศึกษาดี มีสิทธิสอบคัดเลือก เพื่อไปศึกษาในโรงเรียนนายเรือต่างประเทศ (สหรัฐอเมริกา ออสเตรเลีย ยุโรป และเอเชีย) ปีละประมาณ ๓ - ๕ รุ่น





๑.๓.๑.๔ มีทุนการศึกษาสนับสนุนนักเรียนนายเรือผู้มีผลการศึกษาคดี และมีความประพฤติดี จำนวนมาก

๑.๓.๑.๕ นักเรียนนายเรือผู้มีผลการศึกษาคดี และมีความประพฤติดี จะได้รับการแต่งตั้งให้ทำหน้าที่ หัวหน้าชั้น หรือนักเรียนบังคับบัญชา และจะได้รับเงินเดือนตั้งแต่ ๔,๔๐๐ - ๕,๓๔๐ บาท (งบบุคลากรในข้อ ๑.๓.๑.๑)

๑.๓.๑.๖ นักเรียนนายเรือจะได้รับการฝึกภาคปฏิบัติทางทะเลทั้งในประเทศและต่างประเทศ เพื่อเพิ่มพูนทักษะในการรับราชการ และมีการเยี่ยมเยือนจังหวัดชายทะเลฝั่งอ่าวไทยและอันดามัน รวมถึงเมืองท่า ของประเทศต่าง ๆ เช่น ประเทศกลุ่มอาเซียน รัสเซีย ญี่ปุ่น จีน เกาหลีใต้ ออสเตรเลีย ศรีลังกา และอินเดีย

### ๑.๓.๒ เมื่อสำเร็จการศึกษาจากโรงเรียนนายเรือ

๑.๓.๒.๑ ผู้สำเร็จการศึกษาในส่วนของกองทัพเรือจะได้รับพระราชทานกระบี่และปริญญาบัตร ตามสาขาวิชาต่าง ๆ และจะได้รับการบรรจุเป็นนายทหารสัญญาบัตรของกองทัพเรือ ได้รับเงินเดือน และเงินเพิ่ม ค่าครองชีพชั่วคราว (พ.ช.ค.) รวม ๑๕,๐๐๐ บาท เมื่อเป็นนายทหารสัญญาบัตรของกองทัพเรือแล้ว มีสิทธิสมัคร เข้ารับการศึกษเพิ่มเติมทางการทหารตามขีดความสามารถของตนเอง เช่น

- นักบินของกองทัพเรือ ได้รับเงินเพิ่มพิเศษรายเดือนสำหรับนักบินประจำกอง ๑๑,๐๐๐ บาท ถึง ๑๕,๐๐๐ บาท/เดือน

- กำลังพลส่งทางอากาศ (นักโดดร่ม) ของหน่วยบัญชาการนาวิกโยธิน ได้รับเงินเพิ่มพิเศษรายเดือน ๗,๐๐๐ บาท/เดือน

- นักทำลายใต้น้ำจู่โจม (SEAL) ของหน่วยสงครามพิเศษทางเรือ กองเรือยุทธการ ได้รับเงินเพิ่มพิเศษรายเดือน ๑๔,๖๐๐ บาท/เดือน

- นักประดาน้ำของกรมสรรพาวุธทหารเรือ ได้รับเงินเพิ่มพิเศษรายเดือน ๗,๐๐๐ บาท/เดือน

- ต้นหนอากาศยาน ได้รับเงินเพิ่มพิเศษรายเดือน ๗,๐๐๐ บาท/เดือน

๑.๓.๒.๒ ผู้สำเร็จการศึกษาที่มีผลการศึกษาคดี (คะแนนเฉลี่ยสะสมไม่น้อยกว่า ๒.๘๐) มีสิทธิ สมัครสอบคัดเลือกไปศึกษาในระดับปริญญาโท หรือปริญญาโท - เอก ทั้งในประเทศและต่างประเทศ ในสาขาวิชา ต่าง ๆ จำนวนมาก โดยทุนของกองทัพเรือ

๑.๓.๒.๓ ผู้สำเร็จการศึกษาในส่วนของสำนักงานตำรวจแห่งชาติ (ตำรวจน้ำ) จะได้รับพระราชทาน กระบี่และปริญญาบัตร และจะได้รับการบรรจุเป็นนายตำรวจสัญญาบัตรของสำนักงานตำรวจแห่งชาติ รวมทั้ง ได้รับเงินเดือน และเงินเพิ่มค่าครองชีพชั่วคราว (พ.ช.ค.) รวม ๑๕,๐๐๐ บาท

## **๒. คุณสมบัติและลักษณะของผู้สมัครสอบคัดเลือกเข้าเป็นนักเรียนเตรียมทหารเป็นไปตามระเบียบกองทัพไทย ว่าด้วยโรงเรียนเตรียมทหาร พ.ศ.๒๕๖๑ ดังนี้**

๒.๑ สำเร็จการศึกษาชั้นมัธยมศึกษาปีที่ ๔ (ม.๔) ตามหลักสูตรกระทรวงศึกษาธิการ หรือเทียบเท่า

๒.๒ อายุไม่ต่ำกว่า ๑๖ ปี และไม่เกิน ๑๘ ปีในปีที่จะเข้ารับการศึกษานักเรียนเตรียมทหาร การนับอายุให้นับตามกฎหมายว่าด้วยการรับราชการทหาร (ผู้ที่เกิดตั้งแต่วันที่ ๑ มกราคม ๒๕๔๔ ถึงวันที่ ๓๑ ธันวาคม ๒๕๔๖)

๒.๓ มีสัญชาติไทยโดยการเกิด และบิดา มารดา มีสัญชาติไทยโดยการเกิด แต่ถ้าบิดาเป็นนายทหารสัญญาบัตร นายตำรวจสัญญาบัตร หรือนายทหารประทวน นายตำรวจประทวน ซึ่งมีสัญชาติไทยโดยการเกิดแล้ว มารดาจะมีใช่เป็นผู้มีสัญชาติไทยโดยการเกิดก็ได้



๒.๔ มีอวัยวะรูปร่าง ลักษณะท่าทาง ขนาดร่างกายเหมาะสมแก่การเป็นทหารหรือตำรวจ ไม่เป็นโรคตามที่กำหนดไว้ในกฎกระทรวงออกตามความในกฎหมาย ว่าด้วยการรับราชการทหาร กฎกระทรวงออกตามความในกฎหมาย ว่าด้วยระเบียบข้าราชการตำรวจและตามที่กองทัพไทยกำหนด (รายละเอียดตามผนวก ก)

๒.๕ เป็นชายโสด ไม่เคยมีความประพฤติเสื่อมเสียทางเพศ หรือติดต่อดีเสียกับหญิงถึงขั้นที่จะถือว่าเป็นภรรยา

๒.๖ เป็นผู้มีความประพฤติเรียบร้อย ไม่บกพร่องในศีลธรรมอันดี มีอุดมการณ์เลื่อมใสในระบอบการปกครองแบบประชาธิปไตยอันมีพระมหากษัตริย์ทรงเป็นประมุข และมีผู้ปกครองดูแลรับผิดชอบ

๒.๗ ไม่เป็นผู้มีหนี้สินล้นพ้นตัว และไม่เคยเป็นบุคคลล้มละลาย

๒.๘ ไม่เป็นผู้เคยต้องรับโทษจำคุกโดยคำพิพากษาศาลถึงที่สุดให้จำคุก เว้นแต่เป็นโทษสำหรับความผิดที่กระทำโดยประมาทหรือความผิดลหุโทษ

๒.๙ ไม่เป็นผู้ที่เคยถูกให้ออกหรือไล่ออก จากโรงเรียนทหาร หรือโรงเรียนตำรวจ เพราะความผิด หรือถูกถอนทะเบียนจากความเป็นนักเรียนเตรียมทหาร

๒.๑๐ ไม่เป็นผู้เสพยาเสพติด หรือสิ่งเสพติดที่เป็นอันตรายต่อสุขภาพ

๒.๑๑ บิดามารดาและผู้ปกครองเป็นผู้มีอาชีพอันชอบธรรมหรือมีหลักฐาน

๒.๑๒ เป็นผู้ที่ได้รับอนุญาตจากบิดามารดาหรือผู้ปกครองให้สมัครเข้าเป็นนักเรียนเตรียมทหารแล้ว

๒.๑๓ ต้องมีผู้ปกครองหรือผู้ค้ำประกัน ซึ่งสามารถรับรองข้อความและพันธกรณีตามที่กองทัพไทยกำหนด

๒.๑๔ ต้องไม่มีพันธกรณีผูกพันกับองค์กรของรัฐบาลหรือเอกชน อันจะเป็นอุปสรรคต่อการศึกษา

**หมายเหตุ** คุณสมบัติและลักษณะดังกล่าวในข้อ ๒.๑ - ๒.๑๔ นี้ หากปรากฏว่าเป็นความเท็จขึ้นภายหลังการที่รับเข้าเป็นนักเรียนเตรียมทหารแล้ว จะต้องพ้นจากฐานะนักเรียนเตรียมทหารทันที และผู้สมัครยังอาจถูกดำเนินคดีตามกฎหมายอีกด้วย

### ๓. ระเบียบปฏิบัติในการสมัคร

๓.๑ **รับสมัครทาง Internet เพียงช่องทางเดียว** ที่เว็บไซต์โรงเรียนนายเรือ <http://www.admission-rtna.net> หรือเว็บไซต์โรงเรียนนายเรือ <http://www.rtna.ac.th> หรือเว็บไซต์กองทัพเรือ <http://www.navy.mi.th> ตั้งแต่วันที่ ๔ มกราคม ๒๕๖๒ ถึงวันพุธที่ ๒๐ กุมภาพันธ์ ๒๕๖๒ สำหรับผู้สมัครที่มีผลการสมัครสอบที่สมบูรณ์แล้ว สามารถพิมพ์บัตรประจำตัวสอบ และตรวจสอบสถานที่สอบได้ตั้งแต่วันที่ ๒๖ กุมภาพันธ์ ๒๕๖๒ เป็นต้นไป (สอบถามรายละเอียดเพิ่มเติม โทร. ๐ ๒๔๗๕ ๓๙๙๕, ๐ ๒๔๗๕ ๗๔๓๕ ในระหว่างเวลา ๐๘.๐๐ น. ถึงเวลา ๑๖.๐๐ น. ทุกวันราชการ หรือ email : [admissionrtna@gmail.com](mailto:admissionrtna@gmail.com))

๓.๒ ผู้สมัครสามารถเลือกใช้ใช้บริการชำระค่าสมัครสอบคัดเลือกฯ ของธนาคารกรุงไทย จำกัด (มหาชน) ได้ ๓ รูปแบบ คือ (๑) ระบบอินเทอร์เน็ตแบงก์กิ้ง (๒) ระบบ ATM และ (๓) เคาน์เตอร์รับเงินของธนาคาร โดยจะต้องนำแบบฟอร์มของธนาคารที่พิมพ์จากระบบรับสมัครสอบคัดเลือกฯ ไปชำระเงินได้ตั้งแต่วันที่ ๔ มกราคม ๒๕๖๒ ถึงวันพุธที่ ๒๐ กุมภาพันธ์ ๒๕๖๒ ทั้งนี้ ในกรณีชำระเงินผ่านเคาน์เตอร์รับเงินของธนาคาร สามารถชำระเงินได้ถึงวันพฤหัสบดีที่ ๒๑ กุมภาพันธ์ ๒๕๖๒ โดยจะมีค่าธรรมเนียมในการให้บริการที่ธนาคารเรียกเก็บเพิ่มเติมขึ้นอยู่กับอัตราที่ธนาคารกำหนด

๓.๓ ผู้สมัครสามารถเลือกสมัครสอบคัดเลือกฯ เป็นนักเรียนนายเรือในส่วนของกองทัพเรือ หรือนักเรียนนายเรือในส่วนของสำนักงานตำรวจแห่งชาติเพียงสังกัดเดียว หรือสมัครทั้ง ๒ สังกัด เพื่อเพิ่มโอกาสในการรับคัดเลือกได้ โดยมีค่าธรรมเนียมในการสมัครสอบคัดเลือกฯ ดังนี้

- กรณี สมัครสังกัดเดียว ค่าธรรมเนียมการสมัครสอบคัดเลือกฯ จำนวน ๔๐๐ บาท
  - กรณี สมัคร ๒ สังกัด ค่าธรรมเนียมการสมัครสอบคัดเลือกฯ จำนวน ๕๕๐ บาท
- ทั้งนี้ ไม่รวมค่าธรรมเนียมที่ธนาคารเรียกเก็บ



## ๔. การเตรียมตัวของผู้สมัคร

๔.๑ อ่าน “ระเบียบการทั่วไปและวิธีการสมัครสอบคัดเลือกบุคคลพลเรือนเข้าเป็นนักเรียนเตรียมทหาร ในส่วนของกองทัพเรือ ประจำปีการศึกษา ๒๕๖๒” (Download ตามข้อ ๓.๑) ให้เข้าใจโดยละเอียด และดำเนินการตามขั้นตอนต่าง ๆ ที่กำหนด

๔.๒ เตรียมไฟล์ภาพถ่ายครึ่งตัวแต่งกายชุดนักเรียน หรือชุดนักศึกษา หน้าตรง ไม่สวมหมวก ไม่สวมแว่น และถ่ายไว้ไม่เกิน ๓ เดือน นับถึงวันยื่นสมัคร และไฟล์ภาพถ่ายบัตรประจำตัวประชาชนที่มีภาพและข้อความที่ชัดเจน และครบถ้วน โดยทั้ง ๒ ไฟล์ เป็นประเภทไฟล์ .jpg และมีขนาดไม่เกิน 300 kb

๔.๓ ตรวจสอบความสมบูรณ์ของร่างกายของผู้สมัคร ซึ่งต้องไม่เป็นโรคตามที่กำหนดไว้ในกฎกระทรวง ออกตามความในกฎหมาย ว่าด้วยการรับราชการทหาร กฎกระทรวงออกตามความในกฎหมาย ว่าด้วยระเบียบข้าราชการตำรวจและตามที่กองทัพไทยกำหนด ที่ขัดต่อการสมัครเข้าเป็นนักเรียนเตรียมทหารในส่วนของกองทัพเรือ (รายละเอียดตามผนวก ก)

๔.๔ สมัครทางอินเทอร์เน็ตตามข้อ ๓.๑ โดยหลังจากที่ผู้สมัครได้ชำระเงินค่าสมัครแล้ว ๕ วัน ให้ผู้สมัครตรวจสอบสถานะความสมบูรณ์ของการบันทึกข้อมูลการสมัครสอบ

๔.๔.๑ ในกรณีที่การรับสมัครสอบสมบูรณ์ สามารถพิมพ์บัตรประจำตัวผู้เข้าสอบได้ตั้งแต่วันที่ ๒๖ กุมภาพันธ์ ๒๕๖๒

๔.๔.๒ ในกรณีที่การรับสมัครยังไม่สมบูรณ์ ให้ปฏิบัติตามที่ได้รับแจ้งทันที มิฉะนั้นจะไม่สามารถพิมพ์บัตรประจำตัวผู้เข้าสอบได้

### ๔.๕ การขอรับสิทธิคะแนนเพิ่มพิเศษประเภทที่ ๑

ผู้สมัครที่มีสิทธิได้รับคะแนนเพิ่มพิเศษประเภทที่ ๑ ซึ่งจะเป็นคะแนนเพิ่มพิเศษในการสอบทุกรอบตามระเบียบกองทัพไทย ว่าด้วยโรงเรียนเตรียมทหาร พ.ศ.๒๕๖๑ โดยผู้สมัครที่มีสิทธิได้รับคะแนนเพิ่มพิเศษประเภทที่ ๑ ประกอบด้วยบุคคลดังต่อไปนี้

๔.๕.๑ ผู้ที่เป็นบุตรของทหาร - ตำรวจ ข้าราชการ เจ้าหน้าที่ของรัฐ พนักงานราชการ หรือลูกจ้าง ซึ่งต้องประสบภัยอันตรายถึงทุพพลภาพในขณะที่ปฏิบัติราชการในหน้าที่ปกติหรือถูกประทุษร้ายเพราะเหตุกระทำการตามหน้าที่หรือต้องบาดเจ็บถึงตายเพราะเหตุนั้นซึ่งได้รับบำเหน็จบำนาญพิเศษตามกฎหมาย ว่าด้วยบำเหน็จบำนาญข้าราชการ หรือได้รับเงินค่าทำขวัญตามข้อบังคับกระทรวงกลาโหมว่าด้วยคนงาน หรือได้รับบำเหน็จพิเศษตามระเบียบกระทรวงการคลัง ว่าด้วยบำเหน็จลูกจ้าง (ระเบียบกองทัพไทย ว่าด้วยโรงเรียนเตรียมทหาร พ.ศ.๒๕๖๑ ข้อ ๑๙.๔ วรรค ๑) โดยมีหลักฐานที่ใช้ประกอบ เช่น

- สำเนาบัตรผ่านศึกชั้นที่ ๑ (กรณีเป็นทหารผ่านศึกนอกประจำการที่เสียชีวิตหรือพิการทุพพลภาพ)

- สำเนาค่าสั่งปูนบำเหน็จเป็นพิเศษ

- สำเนาใบสั่งจ่ายบำนาญพิเศษ

๔.๕.๒ ผู้ที่เป็นบุตรของทหาร - ตำรวจ ข้าราชการ เจ้าหน้าที่ของรัฐ พนักงานราชการ หรือลูกจ้าง ซึ่งต้องประสบภัยอันตรายถึงทุพพลภาพในขณะที่ปฏิบัติราชการในหน้าที่ทางยุทธการ หรือถูกประทุษร้ายเพราะเหตุกระทำการตามหน้าที่ทางยุทธการร่วมกับทหารระหว่างเวลาที่มีการรบ หรือการสงคราม หรือมีการปราบจลาจล หรือในระหว่างที่มีพระบรมราชโองการประกาศใช้กฎอัยการศึก หรือมีการประกาศสถานการณ์ฉุกเฉินตามกฎหมาย ว่าด้วยการบริหารราชการในสถานการณ์ฉุกเฉิน หรือในระหว่างเวลาที่สั่งให้เป็นนักดำเรือดำน้ำ หรือปฏิบัติหน้าที่สำรวจจัดทำหลักเขตแดนระหว่างประเทศ ซึ่งมีสิทธินับเวลาราชการเป็นทวีคูณตามกฎหมาย ว่าด้วยบำเหน็จบำนาญข้าราชการ หรือต้องบาดเจ็บถึงตายเพราะเหตุนั้น ซึ่งได้รับบำเหน็จบำนาญพิเศษตามกฎหมาย



ว่าด้วยบำเหน็จบำนาญข้าราชการ หรือได้รับเงินค่าทำขวัญตามข้อบังคับกระทรวงกลาโหม ว่าด้วยคนงาน หรือได้รับบำเหน็จพิเศษตามระเบียบกระทรวงการคลัง ว่าด้วยบำเหน็จลูกจ้าง (ระเบียบกองทัพไทย ว่าด้วยโรงเรียนเตรียมทหาร พ.ศ.๒๕๖๑ ข้อ ๑๙.๔ วรรค ๒) โดยมีหลักฐานที่ใช้ประกอบ เช่น

- สำเนาบัตรผ่านศึกชั้นที่ ๑ (กรณีเป็นทหารผ่านศึกนอกประจำการที่เสียชีวิตหรือพิการ ทุพพลภาพ)
- สำเนาคำสั่งปูนบำเหน็จเป็นพิเศษ
- สำเนาใบสั่งจ่ายบำนาญพิเศษ
- สำเนาคำสั่งไปราชการทัพ
- สำเนาหนังสือรับรองการปฏิบัติราชการทัพอุกฉิน

๔.๕.๓ บุตรของผู้ที่ได้รับพระราชทานเครื่องราชอิสริยาภรณ์ อันมีศักดิ์รามาธิบดี หรือเหรียญ หรือ เข็มกล้าหาญ (ระเบียบกองทัพไทย ว่าด้วยโรงเรียนเตรียมทหาร พ.ศ.๒๕๖๑ ข้อ ๑๙.๔ วรรค ๒) โดยมีหลักฐานที่ใช้ประกอบ เช่น

- สำเนารายชื่อผู้มีสิทธิได้รับเหรียญ หรือ เข็มกล้าหาญ หรือ เหรียญรามาธิบดี ในราชกิจจานุเบกษา
- สำเนาหนังสือพระบรมราชโองการ

๔.๕.๔ บุตรของทหาร - ตำรวจ ที่ได้ปฏิบัติหน้าที่ในการปราบปรามโจรผู้ร้ายจนถึงแก่ทุพพลภาพ หรือถึงแก่ชีวิต หรือผู้ที่ได้ช่วยเหลือราชการในการปราบปรามโจรผู้ร้ายจนถึงแก่ทุพพลภาพหรือถึงแก่ชีวิต ซึ่งได้รับการรับรองจากสำนักงานตำรวจแห่งชาติ (ระเบียบกองทัพไทย ว่าด้วยโรงเรียนเตรียมทหาร พ.ศ.๒๕๖๑ ข้อ ๑๙.๕) โดยมีหลักฐานที่ใช้ประกอบคือ หนังสือรับรองจากสำนักงานตำรวจแห่งชาติ ลงนามโดยผู้บัญชาการตำรวจแห่งชาติ หรือผู้ได้รับมอบอำนาจลงนามแทนผู้บัญชาการตำรวจแห่งชาติ (ระดับผู้บังคับการจังหวัดขึ้นไปหรือเทียบเท่า)

ผู้สมัครที่มีสิทธิดังกล่าวข้างต้น สามารถขอรับสิทธิคะแนนเพิ่มพิเศษประเภทที่ ๑ ได้ โดยจัดทำคำขอตามแบบฟอร์มหนังสือขอรับสิทธิคะแนนเพิ่มพิเศษประเภทที่ ๑ (แบบ ข- ๑ ตามผนวก ข.) พร้อมกับแนบหลักฐานประกอบส่งทางไปรษณีย์ด่วนพิเศษ(EMS) จำหน่ายของถึงคณะอนุกรรมการรับสมัครและประเมินผลโรงเรียนนายเรือ ตำบลปากน้ำ อำเภอเมืองสมุทรปราการ จังหวัดสมุทรปราการ ๑๐๒๗๐ วงเล็บมุมของว่า “คะแนนเพิ่มพิเศษ นตท.” ได้ตั้งแต่วันศุกร์ที่ ๔ มกราคม ๒๕๖๒ ถึงวันพฤหัสบดีที่ ๒๑ กุมภาพันธ์ ๒๕๖๒ โดยถือวันที่ประทับตราไปรษณีย์เป็นเกณฑ์ หากเกินกำหนดถือว่า ผู้สมัครสละสิทธิในการใช้สิทธิคะแนนเพิ่มพิเศษดังกล่าว และหากเอกสารสูญหายไม่ว่าในกรณีใด ๆ ระหว่างการดำเนินการจัดส่งเอกสาร โรงเรียนนายเรือจะไม่รับผิดชอบกับการสูญหายดังกล่าว

ทั้งนี้ ในกรณีที่ผู้สมัครได้ขอรับสิทธิดังกล่าวแล้ว หากสอบผ่านภาควิชาการ จะได้รับสิทธิคะแนนเพิ่มพิเศษในการสอบภาคความเหมาะสม โดยไม่ต้องยื่นขอรับสิทธิในวันรายงานตัวเข้าทดสอบทางสุขภาพจิตอีก

๔.๖ ให้นำบัตรประจำตัวสอบพร้อมบัตรประจำตัวประชาชน มาเป็นเอกสารหลักฐานแสดงตนในการเข้าสอบ ทูกรอบและการไปติดต่อเรื่องต่าง ๆ กับโรงเรียนนายเรือ

๔.๗ การแต่งกายในการเข้าสอบทูกรอบและการไปติดต่อเรื่องต่าง ๆ กับโรงเรียนนายเรือ ต้องสุภาพ เรียบร้อย ดังนี้

- ๔.๗.๑ การสอบภาควิชาการแต่งกายชุดนักเรียน นักศึกษา หรือชุดพลเรือนสุภาพ งดกางเกงยีนส์
- ๔.๗.๒ การสอบรอบสอง แต่งกายชุดนักเรียน นักศึกษา หรือชุดพลเรือนสุภาพ และนำชุดกีฬาพร้อมรองเท้ากีฬาไปเปลี่ยนในวันสอบพลศึกษา

๔.๘ การสอบภาควิชาการ ผู้สมัครควรเดินทางไปสถานที่สอบก่อนเวลาอย่างน้อย ๒ ชั่วโมง เพื่อเตรียมตัวให้พร้อมและหลีกเลี่ยงการจราจรที่คับคั่ง





๔.๙ หลักฐานที่ใช้ประกอบในการรับสมัครเฉพาะผู้สมัครที่สอบผ่านภาควิชาการ ให้นำเอกสารหลักฐานต่าง ๆ มามอบให้คณะกรรมการสอบคัดเลือกฯ ของโรงเรียนนายเรือในวันทดสอบทางสุขภาพจิตในวันศุกร์ที่ ๕ เมษายน ๒๕๖๒ ที่โรงเรียนนายเรือ จังหวัดสมุทรปราการ มีดังนี้ (ตัวอย่างหนังสือรับรองประเภทต่าง ๆ รายละเอียดตามผนวก ค)

๔.๙.๑ เอกสารแสดงผลการเรียนระดับมัธยมศึกษาปีที่ ๔ หรือเทียบเท่า หรือใบรับรองผลการศึกษา (ปพ.๗) ที่แสดงว่ากำลังศึกษาอยู่ชั้นมัธยมศึกษาปีที่ ๔

๔.๙.๒ ในกรณีที่เป็นบิดาหรือมารดาผู้ให้กำเนิด ถึงแก่กรรม และไม่มีชื่ออยู่ในสำเนาทะเบียนบ้าน ให้นำหลักฐานใบมรณบัตร หรือหลักฐานอื่นของทางราชการ เพื่อแสดงสัญชาติของบิดา มารดาผู้ให้กำเนิด

๔.๙.๓ สำเนาทะเบียนบ้านของผู้สมัครและของบิดา มารดาผู้ให้กำเนิด

๔.๙.๔ เอกสารการเปลี่ยนชื่อ ชื่อสกุล ของผู้สมัคร และของบิดา มารดาผู้ให้กำเนิด (ถ้ามี)

๔.๙.๕ เอกสารของผู้สมัครที่มีสิทธิได้รับคะแนนเพิ่มพิเศษประเภทที่ ๒

๔.๙.๖ เอกสารผู้สมัครที่ได้รับอนุญาตจากบิดามารดา หรือผู้ปกครองให้สมัครเข้าเป็นนักเรียนเตรียมทหาร

#### ๔.๑๐ การขอรับสิทธิคะแนนเพิ่มพิเศษประเภทที่ ๒

ผู้สมัครที่มีสิทธิได้รับคะแนนเพิ่มพิเศษประเภทที่ ๒ ซึ่งจะเป็นคะแนนเพิ่มพิเศษในรอบสองหลังจากสอบผ่านภาควิชาการตามระเบียบกองทัพไทย ว่าด้วยโรงเรียนเตรียมทหาร พ.ศ.๒๕๖๑ โดยผู้สมัครที่มีสิทธิได้รับคะแนนเพิ่มพิเศษประเภทที่ ๒ ประกอบด้วยบุคคลดังต่อไปนี้

๔.๑๐.๑ ผู้ที่สำเร็จการฝึกวิชาทหารตามหลักสูตรของกระทรวงกลาโหม ชั้นปีที่ ๑ - ๕ (ระเบียบกองทัพไทย ว่าด้วยโรงเรียนเตรียมทหาร พ.ศ.๒๕๖๑ ข้อ ๑๙.๑) โดยมีหลักฐานที่ใช้ประกอบคือ หนังสือรับรองสำเร็จการฝึกวิชาทหารตามหลักสูตรของกระทรวงกลาโหม ชั้นปีที่ ๑ - ๕ ที่ออกโดยผู้มีอำนาจหน้าที่

๔.๑๐.๒ บุตรของข้าราชการในสังกัดกระทรวงกลาโหม หรือสำนักงานตำรวจแห่งชาติ ที่มีเวลารับราชการไม่น้อยกว่า ๕ ปี นับตั้งแต่วันเข้ารับราชการ ถึงวันสุดท้ายของวันรับสมัครในปีนั้น ๆ หรือได้รับพระราชทานเหรียญจักรมาลา (ระเบียบกองทัพไทย ว่าด้วยโรงเรียนเตรียมทหาร พ.ศ.๒๕๖๑ ข้อ ๑๙.๒) โดยมีหลักฐานที่ใช้ประกอบ เช่น หนังสือรับรองการรับราชการที่ออกโดยต้นสังกัด สำเนารายชื่อผู้มีสิทธิได้รับเหรียญจักรมาลาในราชกิจจานุเบกษา

๔.๑๐.๓ ผู้ที่เป็นบุตรของทหาร - ตำรวจ ข้าราชการ เจ้าหน้าที่ของรัฐ พนักงานราชการ หรือลูกจ้าง ซึ่งได้ปฏิบัติหน้าที่ทางยุทธการร่วมกับทหารระหว่างเวลาที่มีการรบ หรือการสงคราม หรือมีการปราบจลาจล หรือในระหว่างเวลาที่มีพระบรมราชโองการประกาศใช้กฎอัยการศึก หรือมีการประกาศสถานการณ์ฉุกเฉินตามกฎหมาย ว่าด้วยการบริหารราชการในสถานการณ์ฉุกเฉิน หรือในระหว่างเวลาที่สั่งให้เป็นนักดำเรือดำน้ำ หรือปฏิบัติหน้าที่สำรวจจัดทำหลักเขตแดนระหว่างประเทศ ซึ่งมีสิทธินับเวลาราชการเป็นทวีคูณตามกฎหมาย ว่าด้วยบำเหน็จบำนาญข้าราชการ (ระเบียบกองทัพไทย ว่าด้วยโรงเรียนเตรียมทหาร พ.ศ.๒๕๖๑ ข้อ ๑๙.๓ วรรค ๑) โดยมีหลักฐานที่ใช้ประกอบ เช่น

- สำเนาหนังสือรับรองวันทวีคูณ

- สำเนาคำสั่งไปราชการทัพ

- สำเนารายชื่อผู้ที่มีสิทธิได้รับเหรียญราชการต่าง ๆ ในราชกิจจานุเบกษา ได้แก่

เหรียญราชการชายแดน เหรียญพิทักษ์เสรีชน เหรียญชัยสมรภูมิ เป็นต้น

๔.๑๐.๔ พลเรือน หรือผู้ที่เป็นบุตรของพลเรือนซึ่งได้ปฏิบัติหน้าที่ทางยุทธการร่วมกับทหารในการป้องกัน และรักษาความมั่นคงของราชอาณาจักรจากภัยคุกคามทั้งภายนอก และภายในประเทศ (ระเบียบกองทัพไทย ว่าด้วยโรงเรียนเตรียมทหาร พ.ศ.๒๕๖๑ ข้อ ๑๙.๓ วรรค ๒) โดยมีหลักฐานที่ใช้ประกอบ เช่น





- สำเนาคำสั่งไปราชการทัพ

- สำเนารายชื่อผู้ที่มีสิทธิได้รับเหรียญราชการต่าง ๆ ในราชกิจจานุเบกษา ได้แก่ เหรียญราชการชายแดน เหรียญพิทักษ์เสรีชน เหรียญชัยสมรภูมิ เป็นต้น

ผู้สมัครที่มีสิทธิดังกล่าวข้างต้น สามารถขอรับสิทธิคะแนนเพิ่มพิเศษประเภทที่ ๒ ได้ โดยจัดทำคำขอตามแบบฟอร์มหนังสือขอรับสิทธิคะแนนเพิ่มพิเศษประเภทที่ ๒ (แบบ ข - ๒ ตามผนวก ข.) พร้อมกับแบบหลักฐานประกอบ ยื่นต่อคณะกรรมการสอบคัดเลือกฯ ของโรงเรียนนายเรือในวันทดสอบทางสุขภาพจิต ในวันศุกร์ที่ ๕ เมษายน ๒๕๖๒ ตั้งแต่เวลา ๐๘.๐๐ น. ถึงเวลา ๑๕.๐๐ น.

## ๕. การสอบคัดเลือก

๕.๑ การสอบภาควิชาการ เป็นการทดสอบความรู้ด้านวิชาการ เพื่อให้ได้ผู้ที่มีความรู้พื้นฐานดีเพียงพอที่จะศึกษาในโรงเรียนเตรียมทหาร และเมื่อจบการศึกษาแล้วสามารถเข้าศึกษาต่อในระดับปริญญาตรี ในด้านวิศวกรรมศาสตร์ และวิทยาศาสตร์ ในโรงเรียนนายเรือได้ต่อไป

๕.๑.๑ วิชาที่สอบและคะแนนในการสอบภาควิชาการ จะทำการสอบวิชาวิทยาศาสตร์ วิชาคณิตศาสตร์ วิชาภาษาอังกฤษ วิชาภาษาไทยและวิชาสังคมศึกษา โดยมีขอบเขตเนื้อหาวิชาครอบคลุมความรู้ตามหลักสูตรแกนกลางการศึกษาขั้นพื้นฐาน พุทธศักราช ๒๕๕๑ ระดับชั้นมัธยมศึกษาตอนต้น และตามหลักสูตรแกนกลางการศึกษาขั้นพื้นฐาน พุทธศักราช ๒๕๕๑ (ฉบับปรับปรุง ๒๕๖๐) ระดับชั้นมัธยมศึกษาตอนปลาย (ม.๔) ของกระทรวงศึกษาธิการ โดยมีคะแนนเต็มรวม ๗๐๐ คะแนน ดังนี้

- วิชาวิทยาศาสตร์ ๒๒๐ คะแนน
- วิชาคณิตศาสตร์ ๒๒๐ คะแนน (คะแนนผ่านเกณฑ์ร้อยละ ๔๐)
- วิชาภาษาอังกฤษ ๑๖๐ คะแนน (คะแนนผ่านเกณฑ์ร้อยละ ๔๐)
- วิชาภาษาไทยและสังคมศึกษา ๑๐๐ คะแนน

๕.๑.๒ คำแนะนำในการสอบภาควิชาการ การปฏิบัติในการสอบและค่าเตือน (รายละเอียดตามผนวก ง)

๕.๑.๓ ในการสอบภาควิชาการ โรงเรียนนายเรือจะเตรียมดินสอดำชนิด 2B และยางลบที่จะใช้ในการทำข้อสอบไว้ให้ผู้สมัครทุกคน โดยผู้สมัครไม่ต้องนำดินสอดำและยางลบของตนเองเข้าห้องสอบ และห้ามผู้สมัครนำเครื่องคำนวณ อุปกรณ์-เครื่องมือสื่อสารต่าง ๆ นาฬิกาข้อมือ สร้อยคอ สร้อยข้อมือ แหวน เข็มขัด รองเท้า ถุงเท้า กระเป๋าทุกชนิด กระดาษจดข้อความ หรือกระดาษอื่น ๆ และเอกสารทุกชนิดที่ไม่เกี่ยวข้องกับการสอบ เข้าในห้องสอบโดยเด็ดขาด หากผู้สมัครฝ่าฝืน และกรรมการคุมสอบตรวจพบการนำสิ่งต้องห้ามเข้าห้องสอบ จะถือว่าผู้นั้นกระทำการทุจริตในการสอบ นอกจากนี้ ผู้สมัครยังอาจถูกดำเนินคดีตามกฎหมายอีกด้วย

๕.๒ การทดสอบวิภาววิสัย เป็นการทดสอบทางนามธรรม เกี่ยวกับการรู้สึนึกคิด ลักษณะนิสัย คุณธรรม จริยธรรม ของแต่ละบุคคล เพื่อพิจารณาความเหมาะสมในการเป็นทหาร-ตำรวจ ก่อนที่จะทำการสอบรอบสองต่อไป

๕.๓ การสอบรอบสอง จะคัดเลือกผู้สมัครที่สอบผ่านภาควิชาการที่ได้ จัดเรียงตามลำดับคะแนนสูงสุดตามจำนวนที่ต้องการและเข้าทำการทดสอบวิภาววิสัยแล้ว เข้าทดสอบทางสุขภาพจิต สอบพลศึกษา สัมภาษณ์ท่วงท่า วาจา และตรวจร่างกายเพื่อให้ได้ผู้ที่มีความเหมาะสมและมีความพร้อมทั้งด้านร่างกาย และจิตใจ ที่จะป็นนายทหารสัญญาบัตรและนายตำรวจสัญญาบัตรที่มีคุณภาพของกองทัพเรือและสำนักงานตำรวจแห่งชาติต่อไป ทั้งนี้ ผู้สมัครที่ไม่มาเข้าทำการสอบรอบสอง ตามวันและเวลาที่กำหนด ถือว่าเป็นผู้สละสิทธิ โดยมีการสอบ ดังนี้

๕.๓.๑ การทดสอบทางสุขภาพจิต เป็นการตรวจสภาพความสมบูรณ์และความเหมาะสมทางจิตใจของผู้สมัคร โดยผู้สมัครต้องชำระเงินค่าตรวจร่างกาย และการตรวจทางการแพทย์ จำนวน ๑,๔๓๐ บาท ในวันทดสอบทางสุขภาพจิตด้วย



๕.๓.๒ การสอบพลศึกษา เป็นการทดสอบสมรรถภาพทางกายของผู้สมัคร โดยมีสถานีสอบจำนวน ๘ สถานีและหลักเกณฑ์การสอบของแต่ละสถานี (รายละเอียดตามผนวก จ) ซึ่งมีคะแนนเต็มรวมในการสอบพลศึกษา ๑๐๐ คะแนน ผลคะแนนการสอบพลศึกษาที่ได้จะนำไปรวมกับคะแนนที่ได้จากการสอบภาควิชาการซึ่งมีคะแนนเต็มรวม ๗๐๐ คะแนน รวมเป็นคะแนนเต็มทั้งหมด ๘๐๐ คะแนน แล้วจัดเรียงตามลำดับคะแนนใหม่เพื่อประกาศผลสอบรอบสุดท้ายต่อไป ทั้งนี้ ผู้สมัครที่เข้ารับการทดสอบไม่ผ่านเกณฑ์ โดยตกในสถานีใดสถานีหนึ่ง จะถือว่าสอบไม่ผ่านรอบสอง

๕.๓.๓ การสอบสัมภาษณ์ท่วงทีวาจา เป็นการพิจารณาตรวจคุณลักษณะความเหมาะสมที่จะเป็นนายทหารสัญญาบัตรและนายตำรวจสัญญาบัตรของผู้สมัคร ประกอบด้วย รูปร่าง ลักษณะท่าทาง ความสมบูรณ์ของร่างกาย ความมองอาจว่องไว การแสดงออก น้ำเสียง การพูด สนทนา ความจำ ความคิด ปฏิภาณไหวพริบ ความจงรักภักดีต่อสถาบันชาติ ศาสนา และพระมหากษัตริย์ ทักษะคิดต่อการเป็นทหารอาชีพ และพร้อมปฏิบัติได้ทุกภารกิจที่ได้รับมอบหมาย มีผลการสอบ “ผ่าน” หรือ “ไม่ผ่าน” เท่านั้น

๕.๓.๔ การตรวจร่างกาย ผู้สมัครจะต้องเข้ารับการตรวจร่างกาย (รายละเอียดตามผนวก ก) ที่โรงพยาบาลสมเด็จพระปิ่นเกล้าฯ ผู้สมัครที่ไม่มาเข้ารับการตรวจร่างกายตามวันและเวลาที่กำหนด ถือว่าเป็นผู้สละสิทธิ ผลการตรวจร่างกาย ณ วันตรวจ ถือเอาความเห็นของคณะกรรมการแพทย์ที่กรมแพทย์ทหารเรือแต่งตั้งเป็นเด็ดขาด โดยไม่รับพิจารณาผลการตรวจร่างกายจากที่อื่น ๆ นอกจากการตรวจร่างกายแล้ว จะมีการ X - Ray ตรวจโลหิต และตรวจปัสสาวะด้วย โดยมีค่าใช้จ่ายตามข้อ ๕.๓.๑ ในกรณีที่แพทย์ต้องการตรวจพิเศษนอกเหนือจากการตรวจธรรมดาดังกล่าว ผู้สมัครที่เข้ารับการตรวจจะต้องออกค่าใช้จ่ายเอง

## คำแนะนำ การปฏิบัติในวันตรวจร่างกายและตรวจทางห้องทดลอง

- ก่อนวันตรวจและเข้าวันตรวจ ผู้สมัครไม่ควรรับประทานยาใด ๆ เช่น ยาแก้หวัด ยาแก้ไอ ยาแก้โรคหอบหืด ยาลดความอ้วน ยาที่มีผลต่อจิตประสาท ฯลฯ หรือยาใด ๆ ที่อาจมีผลต่อการตรวจสารเสพติดในปัสสาวะ รวมทั้งยาประเภทกระตุ้นกำลัง เพราะอาจทำให้การเต้นของหัวใจและความดันโลหิตผิดปกติได้ หากมีอาการเจ็บป่วยและมีการรับประทานยา กรุณาแจ้งเจ้าหน้าที่เจาะเลือดและเก็บปัสสาวะด้วยทุกครั้งก่อนเข้ารับการตรวจร่างกาย

- ห้ามผู้สมัครใส่ Contact - lens มาตรวจสายตา

- ผู้สมัครสามารถรับประทานอาหารได้ตามปกติในวันที่ทำการตรวจ

## ๖. วัน - เวลา และสถานที่สอบ

### ๖.๑ วัน - เวลา และสถานที่สอบภาควิชาการ

การสอบภาควิชาการ ในวันอาทิตย์ที่ ๑๗ มีนาคม ๒๕๖๒ เข้าห้องสอบเวลา ๐๘.๐๐ น. และเริ่มทำการสอบตั้งแต่เวลา ๐๘.๓๐ น. ถึงเวลา ๑๒.๓๐ น. ที่มหาวิทยาลัยธรรมศาสตร์ ศูนย์รังสิต (ดูแผนที่สังเขปตามใบแทรก ก) ผู้สมัครควรเดินทางไปสถานที่สอบก่อนเวลา เพื่อเตรียมตัวให้พร้อมและหลีกเลี่ยงการจราจรที่คับคั่ง

๖.๒ วัน - เวลา และสถานที่ทดสอบวิชาวิสัย ในวันอาทิตย์ที่ ๓๑ มีนาคม ๒๕๖๒ ตั้งแต่เวลา ๐๘.๐๐ น. ถึงเวลา ๑๒.๐๐ น. ที่โรงเรียนนายเรืออากาศนวมินทกษัตริยาธิราช กรุงเทพมหานคร (ดูแผนที่สังเขปตามใบแทรก ข)

๖.๓ วัน - เวลา และสถานที่สอบรอบสอง ระหว่างวันศุกร์ที่ ๕ เมษายน ๒๕๖๒ ถึงวันอังคารที่ ๙ เมษายน ๒๕๖๒ มีดังนี้

๖.๓.๑ การทดสอบทางสุขภาพจิต ในวันศุกร์ที่ ๕ เมษายน ๒๕๖๒ ตั้งแต่เวลา ๐๗.๐๐ น. ถึงเวลา ๑๕.๐๐ น. ที่โรงเรียนนายเรือ จังหวัดสมุทรปราการ (ดูแผนที่สังเขปตามใบแทรก ค)

๖.๓.๒ การตรวจร่างกาย ระหว่างวันเสาร์ที่ ๖ เมษายน ๒๕๖๒ ถึงวันจันทร์ที่ ๘ เมษายน ๒๕๖๒ ตั้งแต่เวลา ๐๕.๐๐ น. ที่โรงพยาบาลสมเด็จพระปิ่นเกล้าฯ กรุงเทพมหานคร (ดูแผนที่สังเขปตามใบแทรก ง)



๖.๓.๓ การสอบพลศึกษา และการสัมภาษณ์ท่วงทีวาจา ระหว่างวันอาทิตย์ที่ ๗ เมษายน ๒๕๖๒ ถึง วันอังคารที่ ๙ เมษายน ๒๕๖๒ ตั้งแต่เวลา ๐๘.๐๐ น. (ให้รายงานตัวเวลา ๐๖.๐๐ น. ถึงเวลา ๐๖.๓๐ น.) ที่โรงเรียนนายเรือ จังหวัดสมุทรปราการ (ดูแผนที่สังเขปตามใบแทรก ค)

### ๗. การขาดสอบ และการออกจากห้องสอบ

๗.๑ ผู้สมัครที่ขาดการสอบภาควิชาการในวิชาใดวิชาหนึ่ง หรือขาดการทดสอบวิชาวิสัย หรือขาดการทดสอบทางสุขภาพจิต หรือขาดสอบพลศึกษา หรือขาดสอบสัมภาษณ์ท่วงทีวาจา หรือขาดการตรวจร่างกาย จะถือว่าผู้นั้นหมดสิทธิในการสอบคัดเลือก

๗.๒ ผู้สมัครที่กระทำการทุจริตในการสอบ หรือช่วยเหลือในการกระทำทุจริต จะถือว่าผู้นั้นหมดสิทธิในการสอบคัดเลือก นอกจากนี้ ผู้สมัครยังอาจถูกดำเนินคดีตามกฎหมายอีกด้วย

๗.๓ ผู้สมัครที่มาเข้าห้องสอบช้ากว่าเวลาเริ่มต้นสอบเกิน ๓๐ นาที จะไม่ได้รับอนุญาตให้เข้าห้องสอบ และถือว่าขาดสอบ

๗.๔ การออกจากห้องสอบของผู้สมัครให้ออกเมื่อได้รับอนุญาตจากคณะกรรมการสอบคัดเลือกฯ ของโรงเรียนนายเรือเท่านั้น

### ๘. การประกาศผลสอบคัดเลือก

๘.๑ การประกาศผลสอบภาควิชาการ โรงเรียนนายเรือจะแจ้งข้อมูลผลการสอบ และประกาศผลสอบ ดังนี้

๘.๑.๑ แจ้งข้อมูลผลการสอบทางระบบข้อความตอบรับทางโทรศัพท์ ตั้งแต่วันที่ ๒๗ มีนาคม ๒๕๖๒

- ผ่านข้อความตอบรับทางโทรศัพท์ (SMS) หมายเลข ๔๘๔๗๖๐๒

๘.๑.๒ แจ้งข้อมูลผลสอบทาง Internet ตั้งแต่วันที่ ๒๗ มีนาคม ๒๕๖๒

- เว็บไซต์โรงเรียนนายเรือ <http://www.rtna.ac.th> หรือ เว็บไซต์กองทัพเรือ <http://www.navy.mi.th>

๘.๑.๓ ประกาศผลสอบภาควิชาการอย่างเป็นทางการ ที่โรงเรียนนายเรืออากาศนวมินทกษัตริยาธิราช กรุงเทพมหานคร (ดูแผนที่สังเขปตามใบแทรก ข) ในวันศุกร์ที่ ๒๙ มีนาคม ๒๕๖๒ ตั้งแต่เวลา ๐๘.๐๐ น. ถึงเวลา ๑๒.๐๐ น.

เนื่องจากกำหนดการสอบภาควิชาการของทุกเหล่าทัพไม่ตรงกัน จึงอาจมีผู้สมัครสอบผ่านภาควิชาการได้มากกว่าหนึ่งเหล่าทัพขึ้นไป แต่การสอบรอบสองมีกำหนดการสอบตรงกันทุกเหล่าทัพ ดังนั้น ผู้สมัครจึงมีสิทธิเลือกเข้าสอบในรอบสองได้เพียงเหล่าทัพเดียวเท่านั้น ทั้งนี้ ผู้สมัครต้องไปดูผลสอบด้วยตนเอง เพื่อรายงานตัวต่อคณะกรรมการสอบคัดเลือกฯ ของแต่ละเหล่าทัพ ที่โรงเรียนนายเรืออากาศนวมินทกษัตริยาธิราช กรุงเทพมหานคร และรับทราบข้อมูล ตลอดจนการปฏิบัติที่ถูกต้องในการสอบรอบสองต่อไป

๘.๒ การประกาศผลสอบรอบสุดท้าย โรงเรียนนายเรือจะแจ้งข้อมูลผลการสอบ และประกาศผลสอบ ดังนี้

๘.๒.๑ แจ้งข้อมูลผลการสอบทางระบบข้อความตอบรับทางโทรศัพท์ ตั้งแต่วันที่ ๑๗ เมษายน ๒๕๖๒

- ผ่านข้อความตอบรับทางโทรศัพท์ (SMS) หมายเลข ๔๘๔๗๖๐๒

๘.๒.๒ แจ้งข้อมูลผลการสอบทาง Internet ตั้งแต่วันที่ ๑๗ เมษายน ๒๕๖๒

- เว็บไซต์โรงเรียนนายเรือ <http://www.rtna.ac.th> หรือ เว็บไซต์กองทัพเรือ <http://www.navy.mi.th>

๘.๒.๓ ประกาศผลสอบรอบสุดท้ายอย่างเป็นทางการ ที่โรงเรียนนายเรืออากาศนวมินทกษัตริยาธิราช กรุงเทพมหานคร (ดูแผนที่สังเขปตามใบแทรก ข) ในวันจันทร์ที่ ๒๒ เมษายน ๒๕๖๒ ตั้งแต่เวลา ๐๘.๐๐ น. ถึงเวลา ๑๒.๐๐ น.



ผู้สมัครที่สอบผ่านการสอบรอบสุดท้าย ต้องรายงานตัวต่อคณะกรรมการสอบคัดเลือกฯ ของโรงเรียนนายเรือภายในเวลาที่กำหนด ที่โรงเรียนนายเรืออากาศนวมินทกษัตริยาธิราช กรุงเทพมหานคร สำหรับรายละเอียดการปฏิบัติ และช่วงเวลาในการรายงานตัว จะมีการแจ้งให้ผู้สมัครทราบ ในวันจันทร์ที่ ๒๒ เมษายน ๒๕๖๒ ตั้งแต่เวลา ๐๘.๐๐ น. ถึงเวลา ๑๒.๐๐ น.

## ๙. การทำสัญญามอบตัวเข้าเป็นนักเรียนเตรียมทหารในส่วนของกองทัพเรือ

ผู้สมัครที่ได้รับคัดเลือกเข้าเป็นนักเรียนเตรียมทหารในส่วนของกองทัพเรือ จะต้องนำผู้ปกครองและผู้ค้าประกันไปทำสัญญาที่โรงเรียนเตรียมทหาร อำเภอบ้านนา จังหวัดนครนายก ในวันศุกร์ที่ ๒๖ เมษายน ๒๕๖๒ ตั้งแต่เวลา ๐๘.๐๐ น. ถึงเวลา ๑๒.๐๐ น. พร้อมทั้งนำเงินค่าใช้จ่ายในการเข้าเป็นนักเรียนเตรียมทหารมาชำระด้วยตามจำนวนเงินที่จะแจ้งให้ทราบในวันประกาศผลการสอบรอบสุดท้าย หากมีข้อสงสัยกรุณาติดต่อโรงเรียนเตรียมทหาร โทร. ๐ ๒๕๗๒ ๕๔๐๔ หรือ ๐ ๒๕๗๒ ๕๔๑๗ (ดูแผนที่สังเขปตามใบแทรก จ)

ผู้สมัครที่มีปัญหาในการทำสัญญาให้รับผิดชอบกับโรงเรียนเตรียมทหารในโอกาสแรกก่อนวันทำสัญญา หากผู้สมัครไม่มาทำสัญญา หรือไม่นำหลักฐานดังกล่าว (รายละเอียดตามผนวก ฉ) มามอบให้ หรือไม่นำเงินมาชำระตามที่กำหนด ถือว่าผู้นั้นสละสิทธิในการเป็นนักเรียนเตรียมทหารในส่วนของกองทัพเรือ และคณะกรรมการสอบคัดเลือกฯ โรงเรียนนายเรือ จะเรียกบุคคลสำรองเข้าทำสัญญาแทนต่อไป

## ๑๐. บุคคลสำรอง

การประกาศผลสอบรอบสุดท้าย โรงเรียนนายเรือจะประกาศหมายเลขประจำตัวสอบของบุคคลสำรองเรียงตามลำดับคะแนนที่สอบได้ โดยบุคคลสำรองจะต้องปฏิบัติตามข้อกำหนด ดังนี้

๑๐.๑ บุคคลสำรองจะต้องรายงานตัวต่อคณะกรรมการสอบคัดเลือกฯ ของโรงเรียนนายเรือ และคณะกรรมการทำสัญญาของโรงเรียนเตรียมทหาร ในวันประกาศผลสอบรอบสุดท้าย ในวันจันทร์ที่ ๒๒ เมษายน ๒๕๖๒ พร้อมทั้งรับเอกสาร และเข้ารับฟังคำชี้แจงจากโรงเรียนเตรียมทหาร เพื่อรับทราบสิทธิ และข้อปฏิบัติของบุคคลสำรอง ที่โรงเรียนนายเรืออากาศนวมินทกษัตริยาธิราช กรุงเทพมหานคร (ดูแผนที่สังเขปตามใบแทรก ข)

๑๐.๒ บุคคลสำรองยังไม่มีสิทธิเข้าทำสัญญาเป็นนักเรียนเตรียมทหารแต่อย่างใด แต่จะต้องไปรายงานตัวต่อคณะกรรมการทำสัญญาของโรงเรียนเตรียมทหาร ที่โรงเรียนเตรียมทหาร อำเภอบ้านนา จังหวัดนครนายก (ดูแผนที่สังเขปตามใบแทรก จ) ในวันทำสัญญามอบตัวเข้าเป็นนักเรียนเตรียมทหารในส่วนของกองทัพเรือ ในวันศุกร์ที่ ๒๖ เมษายน ๒๕๖๒ ตั้งแต่เวลา ๑๑.๐๐ น. ถึงเวลา ๑๒.๐๐ น. เพื่อรักษาสีทธิในการเป็นบุคคลสำรอง หากไม่ไปรายงานตัวตามวันเวลา และสถานที่ดังกล่าวข้างต้น จะถือว่าผู้นั้นสละสิทธิการเป็นบุคคลสำรอง

๑๐.๓ กรณีที่ผู้สมัครได้รับคัดเลือกเป็นนักเรียนเตรียมทหารในส่วนของกองทัพเรือ (บุคคลตัวจริง) ขาดจำนวนไปเนื่องจากไม่ไปทำสัญญา หรือได้ทำสัญญาเรียบร้อยแล้วแต่ลาออกจากการเป็นนักเรียนเตรียมทหารภายในระยะเวลาที่โรงเรียนเตรียมทหารกำหนด คณะกรรมการทำสัญญาของโรงเรียนเตรียมทหารจะเรียกบุคคลสำรองของนักเรียนเตรียมทหารในส่วนของกองทัพเรือ เข้าทดแทนตามจำนวนที่ขาดไป โดยการเรียกเข้าทดแทนจะเรียกตามลำดับบุคคลสำรองที่ได้ประกาศใหม่โดยคณะกรรมการสอบคัดเลือกฯ ของโรงเรียนนายเรือ

๑๐.๔ โปรดอย่าหลงเชื่อบุคคลใดที่รับปาก หรือแอบอ้างว่าจะช่วยเหลือบุคคลสำรองให้เข้าเป็นนักเรียนเตรียมทหารในส่วนของกองทัพเรือได้ เนื่องจากการเรียกบุคคลสำรองเข้าทำสัญญา จะเป็นไปตามลำดับที่ของบุคคลสำรองที่ได้ประกาศไว้ และต้องได้รับความเห็นชอบร่วมกันระหว่างคณะกรรมการทำสัญญาของโรงเรียนเตรียมทหารและโรงเรียนนายเรือ หากมีข้อสงสัยกรุณาติดต่อสอบถามได้ที่ โรงเรียนเตรียมทหาร หรือโรงเรียนนายเรือโดยตรง





## ๑๑. สาเหตุที่ต้องพ้นจากฐานนักเรียนเตรียมทหาร

### ๑๑.๑ ไล่ออก

- ๑๑.๑.๑ ประพฤติผิดระบบเกียรติศักดิ์ชั้นร้ายแรง ตามเกณฑ์ที่โรงเรียนเตรียมทหารกำหนด
- ๑๑.๑.๒ กระทำผิดกฎหมายจนถึงต้องรับโทษจำคุกโดยคำพิพากษาคดีถึงที่สุดให้จำคุก เว้นแต่เป็นโทษสำหรับความผิดที่กระทำโดยประมาท หรือความผิดลหุโทษ
- ๑๑.๑.๓ ประพฤติผิดศีลธรรม คุณธรรม จริยธรรม จนทำให้เสื่อมเสียแก่ตนเองและทางราชการอย่างร้ายแรง
- ๑๑.๑.๔ ไม่เลื่อมใสในการปกครองระบอบประชาธิปไตยอันมีพระมหากษัตริย์ทรงเป็นประมุข
- ๑๑.๑.๕ เสพหรือมีไว้ครอบครองซึ่งยาเสพติด หรือเสพลสิ่งเสพติดที่เป็นอันตรายต่อสุขภาพ
- ๑๑.๑.๖ มีความสัมพันธ์ในทางเพศจนเสียหาย หรือประพฤติติดต่อดีเสียกับหญิงจนถึงขั้นที่ถือว่า เป็นภรรยา

๑๑.๑.๗ ประพฤติตนก่อให้เกิดการแตกแยกความสามัคคีจนเกิดความเสียหายอย่างร้ายแรงต่อโรงเรียนเตรียมทหาร

๑๑.๑.๘ ประพฤติผิดร้ายแรงอื่นๆที่ผู้บัญชาการโรงเรียนเตรียมทหาร เห็นสมควรให้ไล่ออก

### ๑๑.๒ ให้ออก

- ๑๑.๒.๑ ถูกตัดคะแนนความประพฤติเกิน ๑๒๐ คะแนน ในปีการศึกษานั้น
- ๑๑.๒.๒ ถูกตัดคะแนนความประพฤติเกิน ๘๐ คะแนน และไม่ผ่านเกณฑ์การประเมินตามหลักสูตร หรือมีคะแนนเฉลี่ยสะสมในปีการศึกษานั้นต่ำกว่าเกณฑ์ประเมินตามหลักสูตร
- ๑๑.๒.๓ ไม่ปรับปรุงตนในด้านการศึกษา หรือด้านคุณลักษณะทางทหาร-ตำรวจ หรือพฤติกรรมที่เหมาะสมในการเป็นทหาร-ตำรวจ ตามมาตรฐานที่โรงเรียนเตรียมทหารกำหนด
- ๑๑.๒.๔ ผู้ปกครอง หรือผู้ค้าประกันถึงแก่กรรม หรือถอนสัญญาและไม่สามารถหาผู้ปกครองหรือผู้ค้าประกันรายใหม่มาทำสัญญาได้ภายใน ๖๐ วันนับแต่วันถึงแก่กรรม หรือถอนสัญญา
- ๑๑.๒.๕ ปรากฏว่าข้อความส่วนใดส่วนหนึ่งของใบสมัคร หรือเอกสารประกอบการทำสัญญามอบตัวของนักเรียนเป็นเท็จ หรือไม่ปฏิบัติตามที่ระบุไว้ในใบสมัคร
- ๑๑.๒.๖ เรียนซ้ำชั้นมาแล้วหนึ่งปี แต่ผลการเรียนยังไม่อยู่ในเกณฑ์ได้เลื่อนชั้น
- ๑๑.๒.๗ ลาพักการศึกษาหรือถูกพักการศึกษามาแล้ว ๑ ปีการศึกษา แต่ไม่สามารถกลับเข้ารับการการศึกษาในโรงเรียนเตรียมทหารได้
- ๑๑.๒.๘ ขาดเรียนติดต่อกันเกินกว่า ๓๐ วัน โดยไม่มีเหตุผลอันสมควร
- ๑๑.๒.๙ ให้ออกต่อผู้บังคับบัญชา หรืออาจารย์จนเสื่อมเสียชื่อเสียง และเกียรติอย่างร้ายแรง
- ๑๑.๒.๑๐ ทำให้ทรัพย์สินของทางราชการ ผู้บังคับบัญชา หรือผู้ใหญ่เหนือตนเสียหายโดยเจตนา
- ๑๑.๒.๑๑ มีพันธกรณีผูกพันกับองค์กรของรัฐบาลหรือเอกชน จนเป็นอุปสรรคต่อการศึกษา

๑๑.๓ นักเรียนเตรียมทหาร ยื่นคำร้องขอลาออก โดยต้องได้รับความยินยอมจากผู้ปกครอง และให้โรงเรียนเตรียมทหารแต่งตั้งคณะกรรมการไม่น้อยกว่า ๕ นาย เพื่อพิจารณาเหตุผลความจำเป็นในการขอลาออก และให้มีผลเมื่อคณะกรรมการการศึกษาโรงเรียนเตรียมทหาร ให้ความเห็นชอบไม่น้อยกว่ากึ่งหนึ่ง

๑๑.๔ นักเรียนเตรียมทหาร ที่ศึกษาอยู่ในโรงเรียนเตรียมทหาร ป่วยหรือพิการ ซึ่งแพทย์ทหารไม่น้อยกว่า ๓ นาย โดยมีแพทย์ของกองแพทย์โรงเรียนเตรียมทหาร ๑ นาย และแพทย์เฉพาะทาง ๒ นาย ได้ตรวจและลงความเห็นว่าเป็นโรคซึ่งขัดกับโรคตามที่กำหนดไว้ในข้อ ๒.๔ หรือได้พักการศึกษาไปแล้ว ๑ ปี แต่ไม่อาจรักษาให้หายได้ภายใน ๑ ปี

### ๑๑.๕ ถึงแก่กรรม

## ๑๒. การชดใช้ค่าปรับเมื่อพ้นจากฐานะนักเรียนเตรียมทหาร

นักเรียนเตรียมทหารที่ถูกถอนทะเบียนออกจากความเป็นนักเรียนเตรียมทหารตามข้อ ๑๑.๑ หรือข้อ ๑๑.๒ หรือข้อ ๑๑.๓ หรือเมื่อสำเร็จการศึกษาหลักสูตรโรงเรียนเตรียมทหาร แล้วไม่เข้าศึกษาต่อในโรงเรียนเหล่าทัพ และโรงเรียนนายร้อยตำรวจ นักเรียนเตรียมทหาร หรือบิดามารดา หรือผู้ปกครอง หรือผู้ค้ำประกันต้องชดใช้ค่าปรับให้แก่ทางราชการ ตามที่กองทัพไทยกำหนด เว้นแต่กรณีที่ผู้บัญชาการโรงเรียนเตรียมทหาร เห็นสมควรไม่ต้องชดใช้ค่าปรับ โดยให้โรงเรียนเตรียมทหารแต่งตั้งคณะกรรมการเพื่อพิจารณาว่ามีเหตุที่ควรยกเว้นค่าปรับให้แก่ทางราชการ (รายละเอียดตามผนวก ฉ)

## ๑๓. การแจ้งคะแนนผลสอบภาควิชาการทาง Internet

โรงเรียนนายเรือจัดให้มีบริการแจ้งคะแนนผลสอบภาควิชาการทาง Internet โดยผู้สมัครที่ต้องการทราบคะแนนผลสอบภาควิชาการของตนเองเป็นรายบุคคลได้ที่ เว็บไซต์โรงเรียนนายเรือ <http://www.rtna.ac.th> หรือเว็บไซต์กองทัพเรือ <http://www.navy.mi.th> ตั้งแต่วันที่ ๑๙ กรกฎาคม ๒๕๖๒ ถึงวันจันทร์ที่ ๓๐ กันยายน ๒๕๖๒

.....

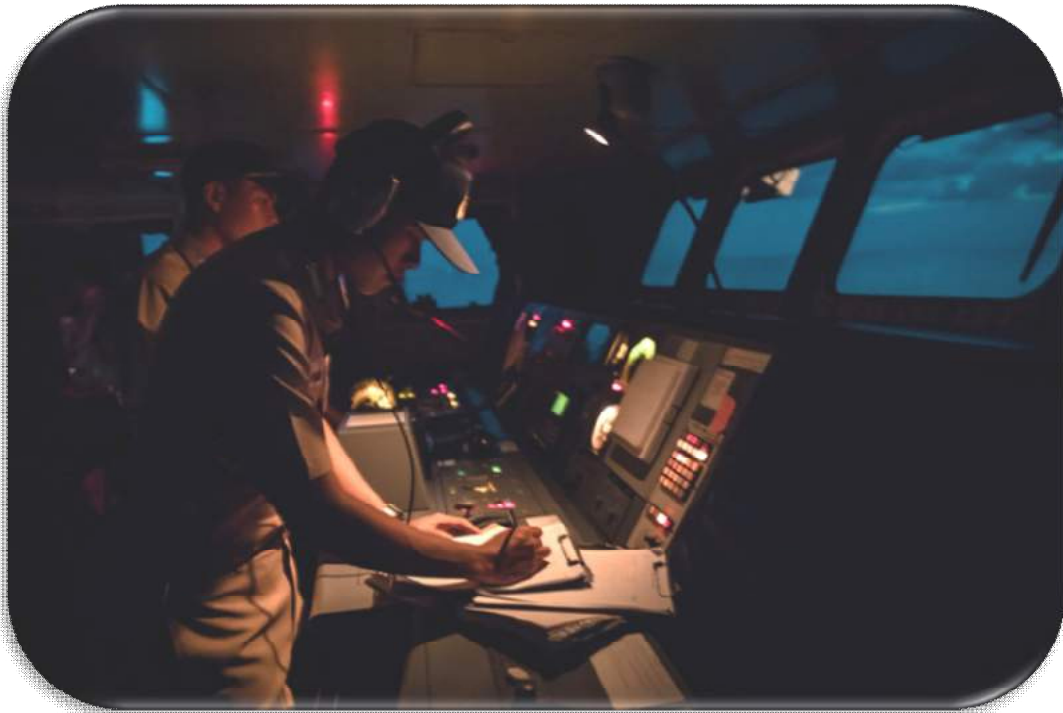




## กำหนดวันรับสมัครและสอบคัดเลือกบุคคลพลเรือนเข้าเป็นนักเรียนเตรียมทหารในส่วนของกองทัพเรือ ประจำปีการศึกษา ๒๕๖๒

รายการ	วัน - เวลา	สถานที่/หมายเหตุ
วันรับสมัคร	วันศุกร์ที่ ๔ ม.ค.๖๒ - วันพุธที่ ๒๐ ก.พ.๖๒	- สมัครทาง Internet ที่เว็บไซต์ <a href="http://www.admission-rtna.net">http://www.admission-rtna.net</a> หรือ <a href="http://www.rtna.ac.th">http://www.rtna.ac.th</a> หรือ <a href="http://www.navy.mi.th">http://www.navy.mi.th</a>
การสอบภาควิชาการ	วันอาทิตย์ที่ ๑๗ มี.ค.๖๒ เวลา ๐๘.๐๐ น. เข้าห้องสอบ เวลา ๐๙.๓๐ น. - ๑๒.๓๐ น. ทำข้อสอบ	- มหาวิทยาลัยธรรมศาสตร์ ศูนย์รังสิต
แจ้งข้อมูลผลสอบภาควิชาการ ทางระบบข้อความตอบรับทางโทรศัพท์ และทาง Internet	วันพุธที่ ๒๗ มี.ค.๖๒	- ระบบข้อความตอบรับทางโทรศัพท์ (SMS) หมายเลข ๔๘๔๗๖๐๒ - <a href="http://www.rtna.ac.th">http://www.rtna.ac.th</a> หรือ - <a href="http://www.navy.mi.th">http://www.navy.mi.th</a>
ประกาศผลสอบภาควิชาการอย่างเป็นทางการ และรับรายงานตัว	วันศุกร์ที่ ๒๙ มี.ค.๖๒ เวลา ๐๘.๐๐ น. - ๑๒.๐๐ น.	- โรงเรียนนายเรืออากาศนวมินทกษัตริยาธิราช กรุงเทพมหานคร
การทดสอบวิชาวิสัย	วันอาทิตย์ที่ ๓๑ มี.ค.๖๒ เวลา ๐๙.๐๐ น. - ๑๒.๐๐ น.	- โรงเรียนนายเรืออากาศนวมินทกษัตริยาธิราช กรุงเทพมหานคร
การสอบรอบสอง (ตามกลุ่มที่แบ่งไว้จากประกาศผลสอบภาควิชาการ)	วันศุกร์ที่ ๕ เม.ย.๖๒ - วันอังคารที่ ๙ เม.ย.๖๒ เวลา ๐๕.๐๐ น. - ๑๖.๓๐ น.	- การทดสอบทางสุขภาพจิต การตรวจร่างกาย การทดสอบพลศึกษา และการสอบสัมภาษณ์ที่ วาจา
- การทดสอบทางสุขภาพจิต	วันศุกร์ที่ ๕ เมษายน ๒๕๖๒ เวลา ๐๗.๐๐ น. รายงานตัว เวลา ๐๙.๐๐ น. - ๑๒.๐๐ น. ทดสอบ เวลา ๑๒.๐๐ น. ฟังคำชี้แจงการสอบรอบสอง เวลา ๐๘.๐๐ น. - ๑๕.๐๐ น. ส่งหลักฐาน	- โรงเรียนนายเรือ จังหวัดสมุทรปราการ (ชำระค่าตรวจร่างกาย ๑,๔๓๐ บาท)
- การตรวจร่างกาย	วันเสาร์ที่ ๖ เม.ย.๖๒ - วันจันทร์ที่ ๘ เม.ย.๖๒ เวลา ๐๕.๐๐ น. - ๑๖.๓๐ น.	- โรงพยาบาลสมเด็จพระปิยะเกล้าฯ กรุงเทพมหานคร
- การทดสอบพลศึกษา และสอบสัมภาษณ์ที่ วาจา	วันอาทิตย์ที่ ๗ เม.ย.๖๒ - วันอังคารที่ ๙ เม.ย.๖๒ เวลา ๐๖.๐๐ น. - ๐๖.๓๐ น. รายงานตัว เวลา ๐๘.๐๐ น. - ๑๖.๓๐ น. ทดสอบ	- โรงเรียนนายเรือ จังหวัดสมุทรปราการ
แจ้งข้อมูลผลสอบรอบสุดท้าย ทางระบบข้อความตอบรับทางโทรศัพท์ และทาง Internet	วันพุธที่ ๑๗ เม.ย.๖๒	- ระบบข้อความตอบรับทางโทรศัพท์ (SMS) หมายเลข ๔๘๔๗๖๐๒ - <a href="http://www.rtna.ac.th">http://www.rtna.ac.th</a> หรือ - <a href="http://www.navy.mi.th">http://www.navy.mi.th</a>
ประกาศผลสอบรอบสุดท้ายอย่างเป็นทางการ	วันจันทร์ที่ ๒๒ เม.ย.๖๒ เวลา ๐๘.๐๐ น. - ๑๐.๐๐ น. รายงานตัว เวลา ๑๐.๐๐ น. - ๑๒.๐๐ น. ฟังคำชี้แจง	- โรงเรียนนายเรืออากาศนวมินทกษัตริยาธิราช กรุงเทพมหานคร - โรงเรียนเตรียมทหารชี้แจงการปฏิบัติ

รายการ	วัน - เวลา	สถานที่/หมายเหตุ
รายงานตัว/ทำสัญญา/ มอบตัวเข้าศึกษา	วันศุกร์ที่ ๒๖ เม.ย.๖๒ เวลา ๐๘.๐๐ น. - ๑๒.๐๐ น. รายงานตัว เวลา ๑๓.๐๐ น. มอบตัว เวลา ๑๓.๐๐ น. - ๑๕.๐๐ น. ปฐมนิเทศ ผู้ปกครอง	- โรงเรียนเตรียมทหาร จังหวัดนครนายก
บุคคลสำรองรายงานตัว/ รอฟังผล	วันศุกร์ที่ ๒๖ เม.ย.๖๒ เวลา ๑๑.๐๐ น. - ๑๒.๐๐ น. รายงานตัว เวลา ๑๒.๐๐ น. - ๑๓.๐๐ น. แจ็งลำดับที่ บุคคลสำรองใหม่	- โรงเรียนเตรียมทหาร จังหวัดนครนายก
เปิดภาคการศึกษา	วันจันทร์ที่ ๒๙ เม.ย.๖๒	- โรงเรียนเตรียมทหาร จังหวัดนครนายก







ผนวก ก

ขนาดพิกัดของร่างกาย และโรคหรือความพิการที่ขัดต่อการเป็นนักเรียนเตรียมทหาร  
ในส่วนของกองทัพเรือ หลักสูตรโรงเรียนเตรียมทหาร

๑. ขนาดพิกัดของร่างกาย

ตารางที่ ๑ เกณฑ์ขนาดร่างกายตามอายุต้องไม่ต่ำกว่าเกณฑ์ดังต่อไปนี้

อายุ	ความขยายของอกเป็นเซนติเมตรเมื่อ		ความสูงเป็นเซนติเมตร	น้ำหนักเป็นกิโลกรัม
	หายใจเข้า	หายใจออก		
๑๖	๗๖	๗๓	๑๕๙	๔๗
๑๗	๗๗	๗๔	๑๖๑	๔๙
๑๘	๗๘	๗๕	๑๖๓	๕๑

ตารางที่ ๒ เกณฑ์น้ำหนักเทียบส่วนสูงไม่ควรเกินเกณฑ์ดังต่อไปนี้

ความสูง (ซม.)	น้ำหนักไม่เกิน (กก.)	ความสูง (ซม.)	น้ำหนักไม่เกิน (กก.)
๑๕๙	๗๓	๑๗๓	๘๗
๑๖๐	๗๔	๑๗๔	๘๘
๑๖๑	๗๕	๑๗๕	๘๙
๑๖๒	๗๖	๑๗๖	๙๐
๑๖๓	๗๗	๑๗๗	๙๑
๑๖๔	๗๘	๑๗๘	๙๒
๑๖๕	๗๙	๑๗๙	๙๓
๑๖๖	๘๐	๑๘๐	๙๔
๑๖๗	๘๑	๑๘๑	๙๕
๑๖๘	๘๒	๑๘๒	๙๖
๑๖๙	๘๓	๑๘๓	๙๗
๑๗๐	๘๔	๑๘๔	๙๘
๑๗๑	๘๕	๑๘๕	๙๙
๑๗๒	๘๖		

๒. ไม่มีโรคและความพิการตามระเบียบกองทัพไทย ว่าด้วยโรงเรียนเตรียมทหาร พ.ศ.๒๕๖๑ ดังต่อไปนี้

๒.๑ ร่างกายผิดปกติ หรือพิการ หรือพิการ

๒.๑.๑ ศีรษะ และหน้าผกผิดปกติจนดูน่าเกลียด

๒.๑.๒ ผมบางหรือผมร่วงจนแลดูน่าเกลียด

๒.๑.๓ รูปร่างผิดปกติต่าง ๆ (Malformation ) ของริมฝีปาก หรือจมูก เช่น ปาก หรือจมูกแหว่ง ริมฝีปากแหว่ง หรือเขี้ยวหน้าเกลียด หรือหุบลง

๒.๑.๔ ซอกคอหรือซอกรักแร้ติดกัน

๒.๑.๕ แขน ขา

๒.๑.๕.๑ ยาวไม่เท่ากัน หรือผิดปกติจนมองเห็นได้ชัด

๒.๑.๕.๒ โค้งเข้าหรือออก

๒.๑.๕.๓ บิดเก

## ๒.๑.๖ มือ หรือ เท้า

๒.๑.๖.๑ บิดเก

๒.๑.๖.๒ นิ้วมือ หรือนิ้วเท้าด้วนถึงโคนเล็บ

๒.๑.๖.๓ นิ้วมือ หรือนิ้วเท้ามีจำนวนเกินกว่า หรือน้อยกว่าปกติ

๒.๑.๖.๔ นิ้วบิดเก และทำงานไม่ถนัด

๒.๑.๖.๕ ช่องระยะนิ้วมือ หรือนิ้วเท้าติดกัน

๒.๑.๖.๖ ภาวะเท้าแบนยึดติด (Rigid Type)

๒.๑.๗ ร่างกายผิดปกติรูปจนดูน่าเกลียด

## ๒.๒ กระดูก และกล้ามเนื้อ

๒.๒.๑ ข้อเคลื่อนไหวไม่สะดวก จนทำให้อวัยวะที่ติดต่อกับข้อนั้น ๆ ใช้งานไม่ได้

๒.๒.๒ ข้อหลวมหลุดบ่อย ๆ

๒.๒.๓ ข้ออักเสบจนกระดูกเปลี่ยนรูป

๒.๒.๔ คอเอียง หรือแข็งทื่อเนื่องจากกระดูก หรือกล้ามเนื้อพิการ

๒.๒.๕ กระดูกสันหลังคด หรือโก่ง หรือแอ่น

๒.๒.๖ เท้าปุก (Clubfoot)

๒.๒.๗ กระดูกอักเสบ (Osteomyelitis)

๒.๒.๘ กระดูกหักต่อไม่ติดหรือติดแล้วแต่มีความพิการผิดปกติ

๒.๒.๙ กล้ามเนื้อส่วนใดส่วนหนึ่งเหี่ยวลีบ หรือดีสโทรฟี (Dystrophy)

## ๒.๓ ผิวหนัง

๒.๓.๑ โรคผิวหนังทุกชนิด ซึ่งเป็นเรื้อรังยากต่อการรักษา หรือเป็นที่น่ารังเกียจต่อผู้อื่น

๒.๓.๒ สีบริเวณหน้า คอ หรือลำตัว ซึ่งเป็นมากจนแลดูน่าเกลียด

๒.๓.๓ แผลเรื้อรังของผิวหนัง ซึ่งยากต่อการรักษา

๒.๓.๔ แผลเป็น หรือปานที่หน้า มีเนื้อที่ตั้งแต่ ๑/๔ ของหน้าขึ้นไป หรือมีความยาวมากจนแลดู

น่าเกลียด

๒.๓.๕ เนื้องอก (Neoplasm) ที่หน้า มีขนาดวัดผ่าศูนย์กลางตั้งแต่ ๕ ซม. ขึ้นไป

๒.๓.๖ แผลเป็น ไฟ ปาน หูด (Wart) หรือซิสต์ (Cyst) ที่ส่วนต่าง ๆ ของร่างกาย ซึ่งมีขนาดใหญ่

หรือมากจนแลดูน่าเกลียด

๒.๓.๗ คนเผือก (Albino)

๒.๓.๘ โรคท้าวแสนปม (Neurofibromatosis)

๒.๓.๙ ห้ามมีรอยสักบนร่างกาย

## ๒.๔ ตา

๒.๔.๑ ตาเหล่ (Squint) จนปรากฏได้ชัด

๒.๔.๒ ต้อกระจก (Cataract)

๒.๔.๓ แผลที่กระจกตา (Corneal ulcer)

๒.๔.๔ ลูกตาสั่น (Nystagmus)

๒.๔.๕ หนังตาตก (Ptosis) หรือหนังตาม้วนออกนอก (Ectropion) หรือหนังตาม้วนเข้าใน (Entropion)

๒.๔.๖ สายตาสั้นผิดปกติ

๒.๔.๗ บอดสี

๒.๔.๘ ขนต้าย้อยเข้าข้างใน หรือย้อยออกข้างนอก (Trichiasis or Distichiasis)

๒.๔.๙ หนังตาแห้งจนเสียรูป

๒.๔.๑๐ ขอบหนังต้ออักเสบมาก หรือเรื้อรัง

๒.๔.๑๑ หนังต้อปิดไม่สนิท

๒.๔.๑๒ ซิสต์ของหนังตา

๒.๔.๑๓ กระจกต้ออักเสบ หรือเรื้อรัง

๒.๔.๑๔ เยื่อต้ออักเสบมาก หรือเรื้อรัง

๒.๔.๑๕ ริดสีดวงตา (Trachoma)

๒.๔.๑๖ ต้อเนื้อ ซึ่งงอกเข้าไปในลูกตาดำเกินกว่า ๑ มม.

๒.๔.๑๗ ต้อโปน (Exophthalmos) จนเห็นได้ชัดเจนแลดูน่าเกลียด

๒.๔.๑๘ กระจกต้ออักเสบเรื้อรัง (Chronic Keratitis)

๒.๔.๑๙ ต้อหิน (Glaucoma)

๒.๔.๒๐ ช่องหนังตา (Palpebral fissure) กว้างไม่เท่ากันจนแลดูน่าเกลียด

## ๒.๕ หู คอ จมูก

๒.๕.๑ ใบหูผิดขนาด หรือผิดรูปจนปรากฏชัด

๒.๕.๒ ช่องหูชั้นนอกอักเสบเรื้อรัง หรือช่องหูชั้นกลางอักเสบ

๒.๕.๓ เยื่อหูบวมหว่า (Retracted eardrum) มากจนไม่สามารถเคลื่อนไหวได้

๒.๕.๔ เยื่อหูทะลุ

๒.๕.๕ การได้ยินเสียงของหูผิดปกติ

๒.๕.๖ กระจกมาสตอยด์อักเสบ

๒.๕.๗ เคยผ่าตัดกระจกมาสตอยด์ออกทั้งหมด (Radical Mastoidectomy)

๒.๕.๘ การพุดผิดปกติทั้งเสียง และการเคลื่อนไหวของริมฝีปาก

๒.๕.๙ ความพิการที่ทำให้ล่าคอทำงานไม่ได้ตามปกติ

๒.๕.๑๐ เพดานโหว่ หรือเพดานสูงจนพุดไม่ชัด

๒.๕.๑๑ ต่อมทอนซิลอักเสบเรื้อรังและโตมาก

๒.๕.๑๒ จมูกบับจนผิดปกติ หรือจมูกบี๊เล็กน้อยและพุดไม่ชัด

๒.๕.๑๓ จมูกโหว่ไม่มีโครง

๒.๕.๑๔ ฝากระบังช่องจมูกคด หรือมีกระดูกยื่น หรืองอก (Septal deviation, Spurs and ridges) หรือจมูกอักเสบชนิดโตขึ้น (Hypertrophic Rhinitis) ทั้งหมดนี้จะต้องมีความผิดปกติมากกว่าครึ่งหนึ่งของช่องจมูก

๒.๕.๑๕ ฝากระบังช่องจมูกทะลุ

๒.๕.๑๖ เยื่อจมูกอักเสบเรื้อรัง (Chronic Rhinitis)

๒.๕.๑๗ เนื้องอกในจมูก (Nasal polyp)

๒.๕.๑๘ โพรงกระดูกข้างจมูกอักเสบ (Paranasal sinusitis)

## ๒.๖ ฟัน

๒.๖.๑ มีฟันไว้เคี้ยวอาหารได้ไม่ครบตามหลักเกณฑ์ คือ กำหนดให้มีฟันกราม (Molars) และฟันกรามน้อย (Premolars) อย่างน้อยข้างบน ๖ ซี่ ข้างล่าง ๖ ซี่ ฟันหน้า (Incisors and canines) ข้างบน ๔ ซี่ ข้างล่าง ๔ ซี่ ฟันที่ถอนไปแล้วหากได้รับการใส่เรียบร้อยมั่นคง หรือด้วยวิธีทำสะพาน (Bridge) จึงให้นับเป็นจำนวนซี่ได้ตามจำนวนดังกล่าวข้างต้น จะต้องไม่มีลักษณะดังต่อไปนี้



- ๒.๖.๑.๑ ฟันเป็นรูฟันที่ไม่ได้รับการอุด หรืออุดด้วยวัสดุที่ไม่ถาวร
- ๒.๖.๑.๒ ฟันที่อุดหรือทำครอบไม่เรียบร้อย
- ๒.๖.๑.๓ ฟันน้ำนม
- ๒.๖.๑.๔ ฟันตาย เว้นแต่คลองประสาทได้รับการอุดที่ถูกต้องแล้ว
- ๒.๖.๑.๕ ฟันยาวผิดปกติ หรือขึ้นผิดที่ หรือเกจจนไม่สามารถที่จะจัดให้สบกันได้กับฟันธรรมชาติ

หรือฟันปลอม

- ๒.๖.๑.๖ มีการทำลายอย่างรุนแรงของอวัยวะที่รองรับตัวฟัน เช่น กระดูกเหงือก เยื่อหุ้มรากฟัน
- ๒.๖.๒ มีช่องระหว่างฟันหน้าห่างจนแลดูน่าเกลียด
- ๒.๖.๓ การสบของฟันที่ผิดปกติอย่างมากจนทำให้ใบหน้าผิดรูป หรือการเคี้ยวอาหารธรรมดาไม่ได้ผล
- ๒.๖.๔ หนอง (Cysts) การอักเสบที่เรื้อรัง โรคเหงือกอักเสบอย่างรุนแรง หรือพยาธิสภาพอื่น ๆ ในปาก เช่น ฟันคุด ฟันที่ยังไม่ขึ้น หรือฟันที่ขึ้นผิดที่ ซึ่งสภาพการเช่นนี้ อาจทำให้เกิดอันตรายต่ออวัยวะข้างเคียง หรือสุขภาพของผู้สมัคร

### ๒.๗ ระบบหัวใจและหลอดเลือด

- ๒.๗.๑ หัวใจเต้นเร็วกว่า ๑๐๐ ครั้งต่อนาที หรือช้ากว่า ๕๐ ครั้งต่อนาที หรือมี เอ.วี.บล็อก (A.V.BLOCK) หรือเต้นผิดปกติชนิดเอเทรียลไฟบริลเลชัน หรือ เอเทรียลฟลัทเตอร์ (Atrial fibrillation or Atrial Flutter)
- ๒.๗.๒ ความดันเลือดสูงกว่า ๑๔๐/๙๐ มม.ของปรอท หรือต่ำกว่า ๑๐๐/๕๐ มม.ของปรอท
- ๒.๗.๓ ลักษณะแสดงทางคลื่นไฟฟ้าหัวใจ (ECG) ผิดปกติ
- ๒.๗.๔ หัวใจมีขนาดโตมากผิดปกติ
- ๒.๗.๕ หัวใจพิการแต่กำเนิด (Congenital heart diseases)
- ๒.๗.๖ หัวใจวายและมีเลือดคั่ง (Congestive heart failure)
- ๒.๗.๗ ลิ้นหัวใจพิการ
- ๒.๗.๘ หลอดเลือดโป่งพอง (Aneurysm) ของหลอดเลือดใหญ่
- ๒.๗.๙ หลอดเลือดดำขดอยู่ที่ถุงอัมตะ ขา หรือแขน ซึ่งเป็นมากจนเห็นได้ชัด

### ๒.๘ ระบบหายใจ

- ๒.๘.๑ หลอดลมอักเสบ ซึ่งกำลังปรากฏอาการฟังได้ชัดเจน
- ๒.๘.๒ หลอดลมอักเสบเรื้อรังพร้อมๆกับมีถุงลมในปอดพอง (Chronic bronchitis with emphysema)
- ๒.๘.๓ เยื่อหุ้มปอดอักเสบ
- ๒.๘.๔ หลอดลมขยายพอง (Bronchiectasis)
- ๒.๘.๕ มีน้ำ หรือหนอง หรือลมในช่องเยื่อหุ้มปอด
- ๒.๘.๖ วัณโรคปอด (Pulmonary tuberculosis)
- ๒.๘.๗ ปอดอักเสบ หรือมีพยาธิสภาพอื่น ๆ
- ๒.๘.๘ หืด (Bronchial asthma)

### ๒.๙ ระบบทางเดินอาหาร

- ๒.๙.๑ ฟิสตุล่า (Fistula) หรือไซนัส (Sinus) ที่ผนังท้อง
- ๒.๙.๒ ไส้เลื่อนทุกชนิด
- ๒.๙.๓ ตับหรือม้ามโต ซึ่งตรวจพบโดยการใช้อัลตรา
- ๒.๙.๔ ตับแข็ง (Cirrhosis of liver)



- ๒.๙.๕ ฝีที่ตับ (Abscess of liver)
- ๒.๙.๖ ดีซ่าน
- ๒.๙.๗ ริตส์ดวงทวารหนักที่เห็นได้ชัด
- ๒.๙.๘ ทวารหนักอักเสบ หรือส่วนสุดท้ายของลำไส้ปลิ้นออกมาจากทวารหนัก
- ๒.๙.๙ ฝีคัณฑสุตร
- ๒.๙.๑๐ การตรวจเลือดไวรัสตับอักเสบบีเป็นบวก

## ๒.๑๐ ระบบทางเดินปัสสาวะ อวัยวะสืบพันธุ์ รวมทั้งกามโรค

- ๒.๑๐.๑ ไต กรวยไตอักเสบ หรือเสื่อม หรือหย่อน หรือพอง
- ๒.๑๐.๒ นิ่ว
- ๒.๑๐.๓ ผลการตรวจปัสสาวะมีไข่ขาว (Albumin) หรือน้ำตาล
- ๒.๑๐.๔ องคชาติถูกตัด หรือขาด
- ๒.๑๐.๕ อัณฑะไม่ลงมาที่ถุงอัณฑะ หรือถูกตัดออก
- ๒.๑๐.๖ ถุงน้ำที่ลูกอัณฑะ (Hydrocele)
- ๒.๑๐.๗ อัณฑะอักเสบ (Orchitis) หรือท่ออสุจิอักเสบ (Epididymitis)
- ๒.๑๐.๘ อัณฑะเหี่ยวหด (Atrophy of testis)
- ๒.๑๐.๙ กามโรค
- ๒.๑๐.๑๐ ผลการตรวจน้ำเหลืองวินิจฉัยว่าเป็นกามโรค (VDRL และ TPHA)
- ๒.๑๐.๑๑ กะเทย (Hermaphroditism)

## ๒.๑๑ ระบบจิตประสาท

- ๒.๑๑.๑ โรคจิต (Psychosis)
- ๒.๑๑.๒ จิตทราม (Mental deficiency)
- ๒.๑๑.๓ ไข้ (Aphasia)
- ๒.๑๑.๔ อัมพาต หรือการเคลื่อนไหวผิดปกติ
- ๒.๑๑.๕ โรคลมชัก (Epilepsy)

## ๒.๑๒ เบ็ดเตล็ด

๒.๑๒.๑ โรคที่เกี่ยวข้องกับแพ้สาร โรคต่อมไร้ท่อ โรคที่เกี่ยวข้องกับเมตาโบลิซึม และโรคที่เกี่ยวข้องกับโภชนาการ (Allergy, Endocrine system, Metabolic and Nutritional diseases)

๒.๑๒.๑.๑ ต่อมไทรอยด์เป็นพิษ ไม่ว่าจะมคอพอกด้วยหรือไม่ (Thyrotoxicosis with or without goitre)

๒.๑๒.๑.๒ โรคคอพอก (Simple goitre)

๒.๑๒.๑.๓ ต่อมไทรอยด์หย่อนสมรรถภาพ (Myxedema)

๒.๑๒.๑.๔ เบาหวาน (Diabetes mellitus)

๒.๑๒.๑.๕ ร่างกายโตผิดปกติ (Acromegaly)

๒.๑๒.๑.๖ โรคอ้วน (Obesity)

๒.๑๒.๒ โรคของเลือดและอวัยวะก่อกำเนิดเลือด (Diseases of blood and blood forming organs) ผิดปกติอย่างถาวรและอาจเป็นอันตราย

๒.๑๒.๓ โรคติดเชื้อ หรือโรคเกิดจากปรสิต (Infectious and parasitic diseases)

๒.๑๒.๓.๑ โรคเรื้อน (Leprosy)

๒.๑๒.๓.๒ โรคเท้าช้าง (Filariasis)



๒.๑๒.๓.๓ โรคคุดทะราด หรือรื่องพื่น (Yaws)

๒.๑๒.๓.๔ โรคติดต่ออันตราย

๒.๑๒.๔ เนื้องอก (Neoplasm)

๒.๑๒.๔.๑ เนื้องอกไม่ร้ายที่มีขนาดใหญ่

๒.๑๒.๔.๒ เนื้องอกร้ายไม่ว่าจะเป็นแก่อวัยวะใด (Malignant neoplasm of any organ)

๒.๑๒.๔.๓ โรคของต่อมน้ำเหลือง

๒.๑๓ การใช้สารเสพติดและโรคติดยาเสพติด

๒.๑๔ โรคเอดส์ (AIDS) ผลตรวจเลือด HIV เป็นบวก หรือ ระบบภูมิคุ้มกันบกพร่อง

๒.๑๕ โรคหรือความพิการใด ๆ ซึ่งมีได้ระบุไว้ แต่คณะกรรมการแพทย์เห็นว่าไม่สมควรรับเป็นนักเรียนเตรียมทหาร

๓. กลุ่มอาการหายใจหอบลึกและมือเท้าจับเกร็ง (Hyperventilation syndrome)

๓.๑ เป็นภาวะที่เป็นอุปสรรคต่อการฝึกศึกษาของนักเรียนเตรียมทหาร

๓.๒ สาเหตุอาจเกิดจากการปรับตัวต่อความเครียดที่ไม่เหมาะสมของผู้ป่วย (Adjustment disorders) ซึ่งเกี่ยวข้องกับบุคลิกภาพบางชนิด สภาวะแวดล้อม ครอบครัว และอาจเกิดจากการเลี้ยงดูตั้งแต่ในวัยเด็ก ผู้ที่มีอาการดังกล่าวจึงควรได้รับการตรวจวินิจฉัยและรักษาจากแพทย์ผู้เชี่ยวชาญ ซึ่งหากผู้ป่วยได้รับการดูแลและปฏิบัติตามคำแนะนำที่ถูกต้องแล้วก็อาจสามารถปรับตัวเอง และป้องกันไม่ให้เกิดอาการดังกล่าวได้อีก

๓.๓ หากผู้ป่วยได้รับการดูแลรักษาอย่างเต็มที่แล้วยังคงมีอาการหอบลึกและมือเท้าจับเกร็ง (Hyperventilation syndrome) อย่างต่อเนื่องจำนวน ๓ ครั้ง ภายในระยะเวลา ๑ ปีการศึกษา ก็ให้แต่งตั้งคณะกรรมการแพทย์ทหาร จำนวนไม่น้อยกว่า ๓ คน โดยมีจิตแพทย์ร่วมด้วย เพื่อทำการตรวจประเมินและออกใบรับรองความเห็นในการพิจารณาให้พ้นจากสภาพนักเรียนเตรียมทหาร โดยไม่ต้องเสียค่าปรับ

**หมายเหตุ - ผู้สมัครควรตรวจสอบความสมบูรณ์ของร่างกาย** ซึ่งต้องไม่เป็นโรค หรือ มีความพิการอื่นๆ ที่ขัดต่อการเป็นนักเรียนเตรียมทหารในส่วนของกองทัพเรือตามข้อ ๑, ๒ และ ๓

**- ผลการตรวจร่างกาย ณ วันตรวจ ถึงความเห็นของคณะกรรมการแพทย์ที่กรมแพทย์ทหารเรือ แต่งตั้งเป็นเด็ดขาด โดยไม่รับพิจารณาผลการตรวจร่างกายจากที่อื่น ๆ**

\*\*\*\*\*

## ผนวก ข แบบฟอร์มหนังสือขอรับสิทธิคะแนนเพิ่มพิเศษ

- แบบฟอร์มหนังสือขอรับสิทธิคะแนนเพิ่มพิเศษประเภทที่ ๑ (แบบ ข - ๑)
- แบบฟอร์มหนังสือขอรับสิทธิคะแนนเพิ่มพิเศษประเภทที่ ๒ (แบบ ข - ๒)





แบบฟอร์มหนังสือขอรับสิทธิคะแนนเพิ่มพิเศษประเภทที่ ๑

เขียนที่.....

วันที่.....เดือน.....พ.ศ. ....

เรื่อง ขอรับสิทธิคะแนนเพิ่มพิเศษประเภทที่ ๑

เรียน ประธานกรรมการสอบคัดเลือกบุคคลพลเรือนเข้าเป็นนักเรียนเตรียมทหารในส่วนของกองทัพเรือ

ด้วยกระผม/ดิฉัน.....มีสถานภาพเป็น.....

ของผู้สมัครเข้าเป็นนักเรียนเตรียมทหารในส่วนของกองทัพเรือ ชื่อ .....ขอส่งเอกสาร เพื่อขอรับสิทธิคะแนนเพิ่มพิเศษ ตามระเบียบกองทัพไทย ว่าด้วยโรงเรียนเตรียมทหาร พ.ศ.๒๕๖๑ ได้แก่ (ทำเครื่องหมาย ✓ ในช่องที่ต้องการ)

ข้อที่ ๑  เอกสารแสดงสิทธิของผู้สมัครที่เป็นบุตรของทหาร - ตำรวจ ข้าราชการ เจ้าหน้าที่ของรัฐ พนักงานราชการ หรือลูกจ้าง ซึ่งต้องประสบภัยอันตรายถึงทุพพลภาพในขณะที่ปฏิบัติราชการในหน้าที่ปกติ หรือถูกประทุษร้ายเพราะเหตุกระทำการตามหน้าที่ หรือต้องบาดเจ็บถึงตายเพราะเหตุนั้น ซึ่งได้รับบำเหน็จบำนาญพิเศษตามกฎหมาย ว่าด้วยบำเหน็จบำนาญข้าราชการ หรือได้รับเงินค่าทำขวัญตามข้อบังคับกระทรวงกลาโหมว่าด้วยคนงาน หรือได้รับบำเหน็จพิเศษ ตามระเบียบกระทรวงการคลัง ว่าด้วยบำเหน็จลูกจ้าง จำนวน .....รายการ

- หนังสือรับรอง.....
- เอกสารอื่น ๆ (ระบุ) .....

ข้อที่ ๒  เอกสารแสดงสิทธิของผู้สมัครที่เป็นบุตรของทหาร - ตำรวจ ข้าราชการ เจ้าหน้าที่ของรัฐ พนักงานราชการ หรือลูกจ้าง ซึ่งต้องประสบภัยอันตรายถึงทุพพลภาพในขณะที่ปฏิบัติราชการในหน้าที่ทางยุทธการหรือถูกประทุษร้ายเพราะเหตุกระทำการตามหน้าที่ทางยุทธการร่วมกับทหารระหว่างเวลาที่มีการรบ หรือการสงคราม หรือมีการปราบปรามจลาจล หรือในระหว่างที่มีพระบรมราชโองการประกาศใช้กฎอัยการศึก หรือมีการประกาศสถานการณ์ฉุกเฉิน ตามกฎหมายว่าด้วยการบริหารราชการในสถานการณ์ฉุกเฉิน หรือในระหว่างเวลาที่สั่งให้เป็นนักดำเรือดำน้ำ หรือปฏิบัติหน้าที่สำรวจจัดทำหลักเขตแดนระหว่างประเทศ ซึ่งมีสิทธินับเวลาราชการเป็นทวีคูณตามกฎหมาย ว่าด้วยบำเหน็จบำนาญข้าราชการ หรือต้องบาดเจ็บถึงตายเพราะเหตุนั้น ซึ่งได้รับบำเหน็จบำนาญพิเศษตามกฎหมาย ว่าด้วยบำเหน็จบำนาญข้าราชการ หรือได้รับเงินค่าทำขวัญตามข้อบังคับกระทรวงกลาโหมว่าด้วยคนงาน หรือได้รับบำเหน็จพิเศษตามระเบียบกระทรวงการคลัง ว่าด้วยบำเหน็จลูกจ้างหรือบุตรของผู้ที่ได้รับพระราชทานเครื่องราชอิสริยาภรณ์ อันมีศักดิ์รามาธิบดี หรือเหรียญ หรือเข็มกล้าหาญ จำนวน .....รายการ

- หนังสือรับรอง.....
- เอกสารอื่น ๆ (ระบุ) .....





ข้อที่ ๓  เอกสารแสดงสิทธิของผู้สมัครที่เป็นบุตรของผู้ที่ได้รับพระราชทานเครื่องราชอิสริยาภรณ์ อันมีศักดิ์รามาธิบดี หรือเหรียญ หรือเข็มกล้าหาญ จำนวน .....รายการ

- หนังสือรับรอง.....
- เอกสารอื่น ๆ (ระบุ) .....

ข้อที่ ๔  เอกสารแสดงสิทธิของผู้สมัครที่เป็นบุตรของทหาร - ตำรวจ ที่ได้ปฏิบัติหน้าที่ในการปราบปรามโจรผู้ร้ายจนถึงแก่ทุพพลภาพ หรือถึงแก่ชีวิต หรือผู้ที่ได้ช่วยเหลือราชการในการปราบปรามโจรผู้ร้ายจนถึงแก่ทุพพลภาพหรือถึงแก่ชีวิต ซึ่งได้รับการรับรองจากสำนักงานตำรวจแห่งชาติ จำนวน .....รายการ

- หนังสือรับรอง.....
- เอกสารอื่น ๆ (ระบุ) .....

จึงเรียนมาเพื่อโปรดพิจารณาดำเนินการต่อไป

ขอแสดงความนับถือ

(ลงชื่อ).....  
(.....)



แบบฟอร์มหนังสือขอรับสิทธิคะแนนเพิ่มพิเศษประเภทที่ ๒

เขียนที่.....

วันที่.....เดือน.....พ.ศ. ....

เรื่อง ขอรับสิทธิคะแนนเพิ่มพิเศษประเภทที่ ๒

เรียน ประธานกรรมการสอบคัดเลือกบุคคลพลเรือนเข้าเป็นนักเรียนเตรียมทหารในส่วนของกองทัพเรือ

ด้วยกระผม/ดิฉัน.....มีสถานภาพเป็น.....

ของผู้สมัครเข้าเป็นนักเรียนเตรียมทหารในส่วนของกองทัพเรือ ชื่อ .....ขอส่งเอกสาร เพื่อขอรับสิทธิคะแนนเพิ่มพิเศษตามระเบียบกองทัพไทย ว่าด้วยโรงเรียนเตรียมทหาร พ.ศ.๒๕๖๑ได้แก่ (ทำเครื่องหมาย ✓ ในช่องที่ต้องการ)

ข้อที่ ๑  เอกสารแสดงสิทธิของผู้สมัครที่เป็นผู้สำเร็จการศึกษาด้านการเกษตรตามหลักสูตรของกระทรวงกลาโหม ชั้นปีที่ ๑ - ๕

ข้อที่ ๒  เอกสารแสดงสิทธิของผู้สมัครที่เป็นบุตรของข้าราชการในสังกัดกระทรวงกลาโหม หรือสำนักงานตำรวจแห่งชาติ ที่มีเวลารับราชการนับตั้งแต่วันเข้ารับราชการ ถึงวันสุดท้ายของวันรับสมัคร ดังต่อไปนี้

- รับราชการไม่น้อยกว่า ๑๕ ปี หรือได้รับพระราชทานเหรียญจักรมาลา
- รับราชการไม่น้อยกว่า ๑๐ ปี
- รับราชการไม่น้อยกว่า ๕ ปี

ข้อที่ ๓  เอกสารแสดงสิทธิของผู้สมัครที่บุตรของทหาร - ตำรวจ ข้าราชการ เจ้าหน้าที่ของรัฐ พนักงานราชการ หรือลูกจ้าง ซึ่งได้ปฏิบัติหน้าที่ทางยุทธการร่วมกับทหาร ระหว่างเวลาที่มีการรบ หรือการสงคราม หรือมีการปราบจลาจล หรือในระหว่างที่มีพระบรมราชโองการประกาศใช้กฎอัยการศึก หรือมีการประกาศสถานการณ์ฉุกเฉิน ตามกฎหมายว่าด้วยการบริหารราชการในสถานการณ์ฉุกเฉิน หรือในระหว่างเวลาที่สั่งให้เป็นนักดำเรือดำน้ำ หรือปฏิบัติหน้าที่สำรวจจัดทำหลักเขตแดนระหว่างประเทศ ซึ่งมีสิทธินับเวลาราชการเป็นทวีคูณตามกฎหมาย ว่าด้วยบำเหน็จบำนาญข้าราชการ จำนวน .....

- หนังสือรับรอง.....
- เอกสารอื่น ๆ (ระบุ) .....

ข้อที่ ๔  เอกสารแสดงสิทธิของผู้สมัครที่เป็นพลเรือน หรือผู้ที่เป็นบุตรของพลเรือนซึ่งได้ปฏิบัติหน้าที่ทางยุทธการร่วมกับทหารในการป้องกัน และรักษาความมั่นคงของราชอาณาจักรจากภัยคุกคามทั้งภายนอก และภายในประเทศ จำนวน .....

- หนังสือรับรอง.....
- เอกสารอื่น ๆ (ระบุ) .....

จึงเรียนมาเพื่อโปรดพิจารณาดำเนินการต่อไป

ขอแสดงความนับถือ

(ลงชื่อ).....



ผนวก ค  
แบบตัวอย่างหนังสือรับรองต่าง ๆ

ผนวก ค - ๑  
แบบหนังสือรับรองการศึกษา



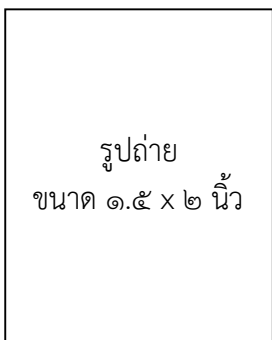
ใบรับรองการศึกษา

ขอรับรองว่า.....  
เลขประจำตัว.....เกิดวันที่.....เดือน.....พ.ศ.....  
บิดาชื่อ.....มารดาชื่อ.....  
ขณะนี้กำลังศึกษาอยู่ในชั้น.....ปีการศึกษา.....  
โรงเรียน(สถานศึกษา).....จังหวัด.....

ออกให้ ณ วันที่.....เดือน.....พ.ศ.....

ลงชื่อ.....  
(.....)

ครูใหญ่/อาจารย์ใหญ่/ผู้อำนวยการ



(.....)

นายทะเบียน

โทร .....

(หมายเลขโทรศัพท์ของหน่วยงานที่สามารถติดต่อได้)

หมายเหตุ ใบรับรองนี้ต้องมีอายุไม่เกิน ๖๐ วัน นับแต่วันที่ออกให้



ผนวก ค - ๒

แบบหนังสือรับรองการปฏิบัติราชการทัพลูกเรือ หรือราชการทวิคุณ

ที่..... ชื่อหน่วย.....

วันที่.....เดือน.....พ.ศ.....

เรียน ประธานกรรมการสอบคัดเลือกบุคคลพลเรือนเข้าเป็นนักเรียนเตรียมทหารในส่วนของกองทัพเรือ ประจำปีการศึกษา .....

ด้วย.....ประเภท.....

สังกัด.....มีภูมิลำเนาอยู่บ้านเลขที่.....หมู่ที่.....

ถนน.....ตำบล.....อำเภอ.....จังหวัด.....

ได้ยื่นคำร้องขอให้ตรวจสอบประวัติ กับขอให้รับรองการปฏิบัติราชการทัพลูกเรือ หรือราชการทวิคุณ

ของ.....จึงขอรับรองว่า.....

ได้เคยปฏิบัติราชการทัพลูกเรือ หรือราชการทวิคุณ โดยปฏิบัติหน้าที่ที่มีความเสี่ยงภัย ดังนี้

๑.....

๒.....

๓.....

กับได้รับพระราชทานเครื่องราชอิสริยาภรณ์เป็นเกียรติ คือ

๑.....

๒.....

๓.....

(ลงชื่อ).....

( ..... )

ตำแหน่ง.....

ขอรับรองว่าถูกต้อง

(ลงชื่อ).....

เจ้าหน้าที่ผู้ตรวจสอบประวัติ

โทร .....

(หมายเลขโทรศัพท์ของหน่วยงานที่สามารถติดต่อได้)

หมายเหตุ หนังสือรับรองนี้ขอได้ที่ หน่วยต้นสังกัดที่สามารถรับรองการปฏิบัติราชการของข้าราชการผู้ขอ หนังสือรับรองนั้น





ผนวก ค - ๓

แบบหนังสือให้ความยินยอมของบิดาหรือมารดาหรือผู้ปกครองตามกฎหมาย

ข้าพเจ้า.....มีภูมิลำเนาอยู่บ้านเลขที่.....หมู่ที่.....  
 ตำบล/แขวง.....อำเภอ/เขต.....จังหวัด.....  
 เป็นบิดา/มารดา/ผู้ปกครองตามกฎหมายของ.....  
 ได้ทราบข้อความในระเบียบการทั่วไปและวิธีการสมัครสอบคัดเลือกบุคคลพลเรือนเข้าเป็นนักเรียนเตรียมทหารใน  
 ส่วนของกองทัพเรือ ประจำปีการศึกษา ๒๕๖๒ แล้ว ยินยอมให้.....  
 สมัครสอบคัดเลือกบุคคลพลเรือนเข้าเป็นนักเรียนเตรียมทหารในส่วนของกองทัพเรือ ประจำปีการศึกษา ๒๕๖๒

(ลงชื่อ).....บิดา/มารดา/ผู้ปกครอง  
 (.....)

(ลงชื่อ).....พยาน  
 (.....)

(ลงชื่อ).....พยาน  
 (.....)

หมายเหตุ หลักฐานประกอบหนังสือให้คำยินยอม

๑. กรณีบิดาหรือมารดา

- สำเนาบัตรประจำตัวประชาชน
- สำเนาสูติบัตร หรือสำเนาทะเบียนบ้านของผู้สมัครที่ระบุชื่อบิดา มารดา

๒. กรณีผู้ปกครองตามกฎหมาย

- สำเนาบัตรประจำตัวประชาชน
- หลักฐานที่แสดงว่าเป็นผู้ปกครองตามกฎหมาย เช่น หนังสือแต่งตั้งผู้ปกครองแทนบิดาหรือมารดา คำสั่งศาลให้เป็นผู้ปกครอง เป็นต้น



ผนวก ค - ๔  
แบบหนังสือแต่งตั้งผู้ปกครองแทนบิดาหรือมารดา

ข้าพเจ้า.....มีภูมิลำเนาอยู่บ้านเลขที่.....หมู่ที่.....  
ตำบล/แขวง.....อำเภอ/เขต.....จังหวัด.....  
เป็นบิดา/มารดาของ.....ขอแต่งตั้งให้.....  
เป็นผู้ปกครองแทนบิดา/มารดา

(ลงชื่อ).....บิดา/มารดา  
(.....)  
(ลงชื่อ).....ผู้ปกครอง  
(.....)  
(ลงชื่อ).....พยาน  
(.....)  
(ลงชื่อ).....พยาน  
(.....)

หมายเหตุ หลักฐานประกอบหนังสือแต่งตั้ง

๑. สำเนาบัตรประจำตัวประชาชนของบิดา/มารดา และผู้ได้รับการแต่งตั้งให้เป็นผู้ปกครอง
๒. สำเนาสูติบัตร หรือสำเนาทะเบียนบ้านของผู้สมัครที่ระบุชื่อบิดา มารดา



ผนวก ง

คำแนะนำในการสอบภาควิชาการ

สำหรับผู้สมัครสอบคัดเลือกเข้าเป็นนักเรียนเตรียมทหารในส่วนของกองทัพเรือ

กำหนดการสอบภาควิชาการ ในวันอาทิตย์ที่ ๑๗ มีนาคม ๒๕๖๒ ระหว่างเวลา ๐๙.๓๐ น. ถึงเวลา ๑๒.๓๐ น. ที่มหาวิทยาลัยธรรมศาสตร์ ศูนย์รังสิต (ดูแผนที่สังเขปตามใบแทรก ก) และเนื่องจากสภาพการจราจรจะคับคั่งมาก ดังนั้น ผู้สมัครควรวางแผนการเดินทางให้เหมาะสม และควรเดินทางไปถึงสถานที่สอบก่อนเวลาสอบอย่างน้อย ๒ ชั่วโมงเพื่อเตรียมความพร้อมในการสอบให้เรียบร้อย ส่วนการตรวจข้อสอบภาควิชาการ และการรวมคะแนน จะดำเนินการโดยใช้เครื่องคอมพิวเตอร์ ดังนั้น ผู้สมัครจึงควรจะต้องศึกษาคำแนะนำในการสอบภาควิชาการให้เข้าใจ และปฏิบัติให้ถูกต้องตามคำแนะนำ มิฉะนั้นแล้วผู้สมัครอาจเสียคะแนนบางข้อไปอย่างน่าเสียดาย

๑. การปฏิบัติของผู้สมัคร

๑.๑ การสอบภาควิชาการ ผู้สมัครควรมาพร้อมบริเวณหน้าห้องสอบก่อนเวลา ๐๗.๓๐ น. เวลา ๐๘.๐๐ น. เข้าห้องสอบ เริ่มทำการสอบตั้งแต่เวลา ๐๙.๓๐ น. ถึงเวลา ๑๒.๓๐ น. ทั้งนี้ เมื่อเริ่มทำการสอบตั้งแต่เวลา ๐๙.๓๐ น.แล้ว คณะกรรมการสอบคัดเลือกฯของโรงเรียนนายเรือ จะไม่อนุญาตให้ผู้สมัครที่เข้าห้องสอบช้าเกินกว่า ๓๐ นาที หลังจากเริ่มสอบไปแล้วเข้าห้องสอบ

๑.๒ โรงเรียนนายเรือจะเตรียมดินสอดำชนิด 2B และยางลบที่จะใช้ในการทำข้อสอบไว้ให้ผู้สมัครทุกคน โดยผู้สมัครไม่ต้องนำดินสอดำ และยางลบของตนเองเข้าห้องสอบ

๑.๓ ห้ามผู้สมัครนำเครื่องคำนวณ อุปกรณ์-เครื่องมือสื่อสารต่าง ๆ นาฬิกาข้อมือ สร้อยคอ สร้อยข้อมือ แหวน เข็มขัด รองเท้า ถุงเท้า กระเป๋าทุกชนิด กระดาษจดข้อความ หรือกระดาษอื่น ๆ และเอกสารทุกชนิดที่ไม่เกี่ยวข้องกับการสอบเข้าห้องสอบโดยเด็ดขาด หากผู้ใดฝ่าฝืนจะถูกตัดสิทธิ์ไม่ให้ผ่านการสอบ

๑.๔ ห้ามเปิดกระดาษข้อสอบก่อนกรรมการคุมสอบจะอนุญาต

๑.๕ ห้ามนั่งพิงหมายเลขโต๊ะ

๑.๖ ห้ามลงหมายเลขประจำตัวผู้สมัคร (เลขที่นั่งสอบ) อันมิใช่หมายเลขของตนในกระดาษคำตอบ

๑.๗ ห้ามเหลียวหน้าเหลียวหลัง พูดคุย หรือกระทำการหนึ่งสิ่งใดที่สื่อเจตนาทุจริต

๑.๘ ห้ามพูดขึ้นลอย ๆ หรือพูดกับผู้ใด

๑.๙ ห้ามหยิบบัตร และส่งสิ่งของให้กันและกันโดยพลการ

๑.๑๐ ห้ามเลื่อน ย้าย เปิดลิ้นชักฝาโต๊ะโดยเด็ดขาด

๑.๑๑ ห้ามยกกระดาษ เลื่อน ชูกระดาษ หรือกระทำการใด ๆ หรือเสแสร้งทำกระดาษที่เกี่ยวกับการสอบหล่นตลอดจนการขีดเขียน เคาะ ทำสัญญาณใด ๆ หรือการอื่นใดผิดปกติ อันจะเป็นเหตุให้ผู้สมัครข้างเคียงรู้เห็นเข้าใจ คำตอบและวิธีทำ

๑.๑๒ ห้ามลุกจากที่นั่งโดยพลการ

๑.๑๓ ห้ามออกจากห้องสอบจนกว่ากรรมการคุมสอบจะอนุญาต

๑.๑๔ ถ้ามีข้อความใดสงสัย ให้ยกมือถามกรรมการคุมสอบ

๑.๑๕ ห้ามนำ ข้อสอบ กระดาษคำตอบ รวมทั้งกระดาษทด ออกจากห้องสอบ

๑.๑๖ เก็บบัตรประจำตัวผู้สมัครสอบ และสิ่งของส่วนตัวอื่น ๆ ก่อนลุกจากโต๊ะ

## ๒. การเขียนกระดาษคำตอบ

๒.๑ อ่านคำแนะนำในการตอบให้เข้าใจก่อนลงมือทำข้อสอบ

๒.๒ เมื่อลงมือทำข้อสอบแล้ว หากต้องการเปลี่ยนคำตอบที่ได้ระบายไว้เรียบร้อยแล้ว ผู้สมัครจะต้องลบคำตอบเดิมให้หมดจนสะอาดเรียบร้อย มิฉะนั้นคอมพิวเตอร์จะไม่ตรวจข้อสอบ

## ๓. คำเตือน

การที่ท่านจะผ่านการสอบคัดเลือกหรือไม่ ขึ้นอยู่กับความรู้ ความสามารถของท่านเองตั้งนั้น อย่าหลงเชื่อ บุคคลใดที่รับปาก หรือแอบอ้างว่าจะช่วยเหลือให้ท่านสอบผ่านได้ โดยจะมีการเรียกคำตอบแทนหรือไม่ก็ตาม และหากพบเห็นผู้ใดมีพฤติกรรมดังกล่าว กรุณาแจ้งให้โรงเรียนนายเรือทราบโดยด่วน เบอร์โทร ๐ ๒๔๗๕ ๓๙๙๕, ๐ ๒๔๗๕ ๗๔๓๕ หรือ ที่เว็บไซต์โรงเรียนนายเรือ <http://www.rtna.ac.th> จักขอบพระคุณยิ่ง





## ผนวก จ

### สถานีและหลักเกณฑ์ของการสอบพลศึกษา

๑. สถานีของการสอบพลศึกษา ประกอบด้วย การทดสอบ จำนวน ๘ สถานี ผู้เข้ารับการทดสอบจะต้องทำการทดสอบให้ครบทุกสถานี ตามที่กำหนด โดยมีสถานีและวิธีการทดสอบ ดังนี้

๑.๑ **นั่งงอตัว** ให้ผู้รับการทดสอบอยู่ในท่าเริ่มต้น คือ นั่งเหยียดขาตรงชิดกันและให้ข้างเท้าด้านในชิดกัน ตั้งเท้าให้เป็นมุมฉาก ฝ่าเท้าทั้งสองสัมผัสกับกล่องตรงกลางไม้วัด เมื่อกรรมการสั่ง “เริ่ม” ให้ผู้รับการทดสอบโน้มตัวลงไปเหยียดแขนและปลายนิ้วมือให้ตั้งเลื่อนไปข้างหน้าตามแนวไม้วัด จนไม่สามารถเลื่อนปลายนิ้วมือต่อไปได้ และเข้าจะต้องเหยียดตรงตลอดเวลา ห้ามโยกตัวหรืองอตัวแรง ๆ การบันทึกให้ถูกระยะที่ไกลที่สุดตามแนวไม้วัด

๑.๒ **ลูกนั่ง ๓๐ วินาที** ให้ผู้รับการทดสอบอยู่ในท่าเริ่มต้น คือ นอนหงาย เข้าทั้งสองงอเป็นมุมฉากเท้าทั้งสองห่างกันประมาณ ๑ ฟุต มือทั้งสองให้นิ้วมือประสานกันอยู่ที่ท้ายทอย กางศอกให้แนบพื้นเบาๆ เจ้าหน้าที่ช่วยเหลือจะนั่งคุกเข่าบริเวณปลายเท้า มือทั้งสองจับและกดที่ข้อเท้าของผู้เข้ารับการทดสอบ ให้เท้าติดพื้นเมื่อพร้อมแล้ว กรรมการจะให้สัญญาณว่า “เริ่ม” ให้ผู้เข้ารับการทดสอบยกลำตัวท่อนบนขึ้นสู่ท่านั่งพร้อมกับก้มศีรษะและรวบศอกทั้งสองข้างชิดกันเข้าอยู่ระหว่างช่องเข่าแล้วกลับนอนหงายลงพื้นให้อยู่ในท่าเริ่มต้นสัมผัสที่เบาๆ ทำเช่นนี้ติดต่อกันให้ได้จำนวนครั้งมากที่สุด ภายในเวลา ๓๐ วินาที หากผู้เข้ารับการทดสอบปฏิบัติผิดจากวิธีดังกล่าว กรรมการจะไม่นับจำนวนครั้งที่ทำผิดนั้น

๑.๓ **ยืนกระโดดไกล** ให้ผู้เข้ารับการทดสอบอยู่ในท่าเริ่มต้นโดยยืนบนกระดานเส้นเริ่ม ปลายเท้าทั้งสองชิดเส้นเริ่ม เมื่อพร้อมแล้วกรรมการจะสั่ง “เริ่ม” ให้ผู้เข้ารับการทดสอบเหยียดแขนทั้งสองไปด้านหลัง ก้มตัวย่อเข้าเหยียดแขนทั้งสองไปข้างหน้าพร้อมกระโดด ให้ลำตัวและเท้าทั้งสองไปด้านหลังให้ไกลที่สุด การวัดระยะการกระโดด จะถือจากเส้นเริ่มไปยังจุดที่สัมผัสพื้น หรือส่วนหนึ่งส่วนใดของร่างกายสัมผัสพื้นใกล้เส้นเริ่มมากที่สุด หากการทดสอบผิดจากที่กำหนด เช่น เหยียดเส้นเริ่ม ให้ผู้เข้ารับการทดสอบสามารถทดสอบได้อีก ๑ ครั้ง

๑.๔ **ดึงข้อ** ให้ผู้เข้ารับการทดสอบอยู่ในท่าเริ่มต้นโดยจับราวเดี่ยวคว่ำมือ มือห่างกันประมาณความกว้างเท้าช่วงไหล่ ปลดปล่อยลำตัวห้อยลงเหยียดตรง เมื่อพร้อมแล้วกรรมการจะสั่ง “เริ่ม” ให้ผู้เข้ารับการทดสอบดึงตัวขึ้นจนค้างอยู่เหนือราว แล้วปล่อยตัวลงมาอยู่ในท่าเริ่มต้นและดึงขึ้นในลักษณะเดิมติดต่อกันให้ได้จำนวนครั้งมากที่สุด ห้ามแกว่งตัวหรือเตะเท้าช่วย หากหยุดพักระหว่างครั้งเกิน ๕ วินาที หรือไม่สามารถดึงตัวขึ้นจนค้างพันราวได้เกิน ๒ ครั้งติดต่อกัน ถือว่าสิ้นสุดการทดสอบ

๑.๕ **วิ่งเก็บของ** เป็นการวิ่งทดสอบบนทางเรียบระยะทาง ๑๐ เมตร หลังเส้นเริ่มต้นและปลายทางจะมีวงกลม ขนาดเส้นผ่าศูนย์กลาง ๕๐ ซม. และจะมีท่อนไม้ ๒ ท่อน (ขนาด ๕ x ๕ x ๑๐ ซม.) วางขนาน ห่างกัน ๑๐ ซม. กลางวงกลมปลายทาง ท่าเริ่มต้นให้ผู้เข้ารับการทดสอบยืนเท้าข้างใดข้างหนึ่งอยู่หลังเส้นเริ่ม เมื่อพร้อมแล้วกรรมการสั่ง “เริ่ม” ให้ผู้เข้ารับการทดสอบวิ่งไปหยิบท่อนไม้ในวงกลมปลายทาง ๑ ท่อนแล้ววิ่งกลับตัวเอาไม้มาวางในวงกลมหลังเส้นเริ่ม แล้ววิ่งกลับไปหยิบท่อนไม้อีกท่อนหนึ่ง แล้วกลับตัวมายังเส้นเริ่ม และวิ่งผ่านเลยเส้นเริ่มไป โดยไม่ต้องวางท่อนไม้ท่อนที่ ๒ ระหว่างการทดสอบ ห้ามโยนท่อนไม้ท่อนแรกเข้าวงกลม และหากวางไม้ไม่ตรงวงกลมจะต้องกลับมาเริ่มต้นใหม่ หรือเมื่อทำการทดสอบเกิดการหกล้ม จะให้ผู้เข้ารับการทดสอบทำการทดสอบได้อีก ๑ ครั้ง แต่จะบันทึกเวลาและคิดคะแนนในครั้งหลัง

๑.๖ **วิ่ง ๕๐ เมตร** ท่าเริ่มต้นให้ผู้เข้ารับการทดสอบยืนเท้าใดเท้าหนึ่งอยู่หลังเส้นเริ่ม เมื่อผู้ปล่อยตัวสั่ง “เข้าที่” และเมื่อได้ยินสัญญาณปล่อยตัว “เสียงนกหวีดสั้น” ให้ผู้เข้ารับการทดสอบวิ่งไปยังเส้นชัยให้เร็วที่สุด การคิดคะแนนจะคิดตามเวลาที่ผู้เข้ารับการทดสอบแต่ละคนทำได้ดีที่สุด

๑.๗ **วิ่ง ๑,๐๐๐ เมตร** ท่าเริ่มต้นให้ผู้เข้ารับการทดสอบยืนเท้าใดเท้าหนึ่งอยู่หลังเส้นเริ่ม เมื่อผู้ปล่อยตัวสั่ง “เข้าที่” และเมื่อได้รับสัญญาณปล่อยตัว “เสียงนกหวีดสั้น” ให้ผู้เข้ารับการทดสอบวิ่งไปตามเส้นทางที่กำหนด จนถึงเส้นชัย การคิดคะแนนจะคิดตามเวลาที่ผู้เข้ารับการทดสอบแต่ละคนทำได้ดีที่สุด



๑.๘ ว่ายน้ำ ๕๐ เมตร ทำเริ่มต้นให้ผู้เข้ารับการทดสอบยืนบนแท่นปล่อยตัว หรือเกาะที่ขอบสระ ด้านเส้นเริ่ม เมื่อผู้ปล่อยตัวสั่ง “เข้าที่” และเมื่อได้ยินสัญญาณปล่อยตัว “เสียงนกหวีดสั้น” ให้ผู้เข้ารับการทดสอบ พุ่งตัวลงน้ำหรือถีบตัวออกจากขอบสระเส้นเริ่ม แล้วว่ายน้ำโดยเร็วในท่าใดก็ได้ไปยังเส้นชัยตะขอบสระ อีกด้านหนึ่ง การคิดคะแนนจะคิดตามเวลาที่ผู้เข้ารับการทดสอบแต่ละคนทำได้ดีที่สุด

## ๒. การคิดคะแนนในการสอบพลศึกษาและการตัดสินผลการสอบคัดเลือก

การให้คะแนนในการทดสอบพลศึกษาแต่ละสถานี มีเกณฑ์การให้คะแนน ซึ่งขึ้นอยู่กับจำนวนครั้งที่ทำได้ ระยะเวลาที่ทำได้ หรือเวลาที่ทำได้ ผู้สมัครที่เข้ารับการทดสอบต้องผ่านเกณฑ์ขั้นต่ำสุดของทุกๆ สถานี หากไม่ผ่านเกณฑ์ขั้นต่ำสุด โดยตกในสถานีใดสถานีหนึ่ง จะถือว่าสอบไม่ผ่านรอบสอง

### ตารางเกณฑ์การให้คะแนนแต่ละสถานี

สถานีทดสอบ	คะแนนเต็ม	เกณฑ์ที่ไม่ผ่าน
๑. นั่งงอตัว	๒๐ ซม.	น้อยกว่า ๑ ซม.
๒. ลูก-นั่ง (๓๐ วินาที)	๓๐ ครั้ง	น้อยกว่า ๑๑ ครั้ง
๓. ยืนกระโดดไกล	๒๔๐ ซม.	น้อยกว่า ๑๙๑ ซม.
๔. ดึงข้อ	๒๐ ครั้ง	น้อยกว่า ๑ ครั้ง
๕. วิ่งเก็บของ	๑๐ วินาที	มากกว่า ๑๒.๔๐ วินาที
๖. วิ่ง ๕๐ ม.	๖.๒๐ วินาที	มากกว่า ๘.๙๐ วินาที
๗. วิ่ง ๑,๐๐๐ ม.	๓.๒๒ นาที	มากกว่า ๕.๒๒ นาที
๘. ว่ายน้ำ ๕๐ ม.	๓๕.๐ วินาที	มากกว่า ๘๐.๐ วินาที





## ผนวก ฉ

### การเตรียมการทำสัญญามอบตัวเข้าเป็นนักเรียนเตรียมทหาร

บุคคลผู้ผ่านการสอบคัดเลือก และมีสิทธิเข้าเป็นนักเรียนเตรียมทหารในส่วนของกองทัพเรือ จะต้องเตรียมการเรื่องทำสัญญามอบตัว โดยมีรายละเอียดดังนี้

๑. สถานที่ และกำหนดทำสัญญา บุคคลผู้ผ่านการสอบคัดเลือกเป็นนักเรียนเตรียมทหารในส่วนของกองทัพเรือ ทำสัญญาในวันศุกร์ที่ ๒๖ เมษายน ๒๕๖๒ ตั้งแต่เวลา ๐๘.๐๐ น. ถึงเวลา ๑๒.๐๐ น. ที่ โรงเรียนเตรียมทหาร เลขที่ ๙ หมู่ ๑๐ ตำบลศรีกระอาง อำเภอบ้านนา จังหวัดนครนายก รหัสไปรษณีย์ ๒๖๑๑๐ (ดูแผนที่สังเขปตามใบแทรก จ) สำหรับบุคคลสำรองต้องมารายงานตัว ในวันศุกร์ที่ ๒๖ เมษายน ๒๕๖๒ ตั้งแต่เวลา ๑๑.๐๐ น. ถึงเวลา ๑๒.๐๐ น. และแจ้งลำดับที่บุคคลสำรองใหม่เวลา ๑๒.๐๐ น. ถึงเวลา ๑๓.๐๐ น.

ทั้งนี้ บุคคลตัวจริง และบุคคลสำรอง จะต้องระมัดระวังและรักษาเวลาดังกล่าวโดยเคร่งครัด หากไม่ปฏิบัติตามเวลาที่กำหนด จะถือว่าหมดสิทธิในการทำสัญญามอบตัวเข้าเป็นนักเรียนเตรียมทหาร และหมดสิทธิการเป็นบุคคลตัวจริง และบุคคลสำรองทันที

๒. บุคคลที่ต้องนำไปในวันทำสัญญา ได้แก่ ผู้ปกครอง ๑ คน และผู้ค้ำประกัน ๑ คน

๓. คุณสมบัติของผู้ปกครอง และผู้ค้ำประกัน

๓.๑ ผู้ปกครอง ต้องมีคุณสมบัติ ดังนี้

๓.๑.๑ เป็นบิดา หรือมารดาของนักเรียน หรือในกรณีที่ทำสัญญาในฐานะผู้ปกครอง มิใช่บิดา หรือมารดา จะต้องมีหนังสือมอบอำนาจเป็นลายลักษณ์อักษรจากบิดา หรือมารดา มอบให้ทำสัญญาในฐานะเป็นผู้ปกครองแทนบิดา หรือมารดาของนักเรียน

๓.๑.๒ เป็นบุคคลที่ประกอบอาชีพเป็นหลักฐานซึ่งทางราชการเชื่อถือ

๓.๑.๓ สามารถติดต่อกับโรงเรียนเตรียมทหารได้โดยสะดวก

๓.๑.๔ ผู้ปกครองหนึ่งคนจะทำสัญญาเป็นผู้ปกครองนักเรียนได้ไม่เกิน ๒ คน

๓.๑.๕ ผู้ปกครองต้องไม่เป็นคู่สมรสของผู้ค้ำประกัน

๓.๑.๖ ผู้ปกครองต้องได้รับคำยินยอมเป็นลายลักษณ์อักษรจากคู่สมรสให้ทำนิติกรรมได้

๓.๒ ผู้ค้ำประกัน ต้องมีคุณสมบัติ ดังนี้

๓.๒.๑ ต้องเป็นข้าราชการทหารหรือตำรวจสัญญาบัตร ชั้นยศตั้งแต่ ร้อยตรี เรือตรี เรืออากาศตรี หรือร้อยตำรวจตรีขึ้นไป หรือ

๓.๒.๒ ข้าราชการพลเรือนหรือพนักงานรัฐวิสาหกิจที่ดำรงตำแหน่งตั้งแต่ระดับ ๔ ขึ้นไป หรือ

๓.๒.๓ ข้าราชการบำนาญซึ่งเคยดำรงยศและตำแหน่ง ตามข้อ ๓.๒.๑ และ ๓.๒.๒ มาก่อน

๓.๒.๔ ไม่เป็นนักศึกษา พระภิกษุสามเณร หรือนักบวชในศาสนาอื่น

๓.๒.๕ ผู้ค้ำประกันหนึ่งคนจะทำสัญญาค้ำประกันนักเรียนได้ไม่เกิน ๒ คน

๓.๒.๖ ผู้ค้ำประกันต้องไม่เป็นคู่สมรสของผู้ปกครอง

๓.๒.๗ ผู้ค้ำประกันต้องได้รับคำยินยอมเป็นลายลักษณ์อักษรจากคู่สมรสให้ทำนิติกรรมได้

๔. พันธกรณีในหนังสือสัญญา ผู้ปกครองและผู้ค้ำประกันต้องร่วมกันรับผิดชอบ และชดใช้ค่าปรับให้แก่ทางราชการตามที่กองทัพไทยกำหนดในกรณีที่นักเรียนในความปกครองจะต้องพ้นจากฐานะนักเรียนเตรียมทหาร ในระหว่างการศึกษาตามหัวข้อ ๑๒. เรื่องการชดใช้ค่าเสียหายเมื่อพ้นจากฐานะนักเรียนเตรียมทหาร เป็นจำนวนเงินดังต่อไปนี้

๔.๑ ระหว่างเป็นนักเรียนเตรียมทหาร ชั้นปีที่ ๑ จำนวน ๑๐๐,๐๐๐ บาท

๔.๒ ระหว่างเป็นนักเรียนเตรียมทหาร ชั้นปีที่ ๒ จำนวน ๒๐๐,๐๐๐ บาท



๔.๓ เมื่อสำเร็จการศึกษาตามหลักสูตรจากโรงเรียนเตรียมทหารแล้วไม่เข้าศึกษาต่อในโรงเรียนนายเรือ ต้องเสียค่าปรับ จำนวน ๒๕๐,๐๐๐ บาท

๔.๔ เงินค่าบำรุง ค่าอาหาร หรือค่าทำสิ่งของหลวงชำรุดเสียหาย ฯลฯ ในกรณีที่นักเรียนยังค้างชำระ

**๕. เอกสารที่จะต้องเตรียมมาในวันทำสัญญา**

**๕.๑ เอกสารส่วนตัวนักเรียน**

๕.๑.๑ สูติบัตรตัวจริง หรือใบแทน พร้อมสำเนา

๕.๑.๒ ทะเบียนบ้านฉบับเจ้าบ้านของนักเรียน ของบิดามารดา ตัวจริงพร้อมสำเนา ๑ ชุด

๕.๑.๓ ในกรณีที่บิดาหรือมารดาถึงแก่กรรม ให้นำใบมรณบัตรมาแสดงแทน พร้อมสำเนา ๑ ชุด

๕.๑.๔ หลักฐานการเปลี่ยนชื่อตัว ชื่อสกุล (ถ้ามี)

๕.๑.๕ ระเบียบแสดงผลการเรียนมัธยมศึกษาปีที่ ๔ (ปพ.๑) ฉบับจริง

๕.๑.๖ ทะเบียนสมรสของบิดามารดา หรือหนังสือการจดทะเบียนรับรองบุตร พร้อมสำเนา ๑ ชุด

**๕.๒ เอกสารของผู้ปกครองและผู้ค้ำประกัน**

๕.๒.๑ ทะเบียนบ้านฉบับเจ้าบ้าน ของผู้ปกครองและผู้ค้ำประกัน ตัวจริงพร้อมสำเนา ๑ ชุด

๕.๒.๒ ในกรณีที่ผู้ปกครอง หรือผู้ค้ำประกัน เป็นบิดาหรือมารดาของนักเรียน หรือมีทะเบียนบ้าน อยู่ในบ้านเดียวกันกับนักเรียน อนุโลมให้ใช้ชุดเดียวกันกับของนักเรียน

๕.๒.๓ บัตรประจำตัวข้าราชการ หรือพนักงาน หรือบัตรประจำตัวประชาชน ที่ยังไม่หมดอายุ ตัวจริงพร้อมสำเนา ๑ ชุด

๕.๒.๔ ในกรณีที่บัตรประจำตัวของผู้ค้ำประกันหมดอายุ ให้ผู้บังคับบัญชาระดับผู้บังคับกองพัน สารวัตรใหญ่ หัวหน้าแผนก หรือเทียบเท่าขึ้นไป ออกหนังสือรับรองให้เพื่อใช้ประกอบกับบัตรประจำตัวที่หมดอายุ

๕.๒.๕ สำเนาบัตรประจำตัวของคุณสมรส

๕.๒.๖ สำเนาทะเบียนสมรสหรือใบหย่า

๕.๒.๗ หนังสือแสดงความยินยอมในการทำนิติกรรมของคุณสมรส

๕.๒.๘ เอกสารซึ่งถ่ายจากเอกสารฉบับจริงให้เจ้าของเอกสารรับรองสำเนาถูกต้องทุกฉบับ

**๖. หนังสือมอบอำนาจและหนังสือยินยอม** ในกรณีที่ผู้ทำสัญญาในฐานะผู้ปกครอง ซึ่งมีใช้บิดาหรือมารดาของนักเรียน ต้องได้รับมอบอำนาจเป็นลายลักษณ์อักษรจากบิดาหรือมารดา

ผู้ทำสัญญาในฐานะผู้ปกครองและทำสัญญาในฐานะผู้ค้ำประกันซึ่งทำการสมรสแล้ว ต้องได้รับความยินยอมเป็นลายลักษณ์อักษรจากคู่สมรสว่า ให้ทำนิติกรรมได้ แบบฟอร์มหนังสือดังกล่าวจะแจกให้ในวันประกาศผลสอบรอบสุดท้าย

**๗. การชำระเงิน** นักเรียนผู้ผ่านการสอบคัดเลือก จะต้องนำเงินไปชำระในวันทำสัญญาเป็นค่าใช้จ่ายต่าง ๆ **ประมาณ ๒๕,๐๐๐ บาท** นักเรียนเตรียมทหารชั้นปีที่ ๑ ทุกคน ต้องอยู่ประจำในโรงเรียน

**๘.** เพื่อให้ผู้ปกครองและนักเรียนผู้ผ่านการสอบคัดเลือก ได้รับทราบการเตรียมตัวเรื่องทำสัญญามอบตัวโรงเรียนเตรียมทหารขอเชิญผู้ปกครองและนักเรียน ฟังคำชี้แจง/แนะนำ และรับเอกสารการทำสัญญาในวันจันทร์ที่ **๒๒ เมษายน ๒๕๖๒** ที่โรงเรียนนายเรืออากาศนวมินทกษัตริยาธิราช กรุงเทพมหานคร (ดูแผนที่สังเขปตามใบแทรก ข) ตั้งแต่เวลา ๑๐.๐๐ น. ถึงเวลา ๑๒.๐๐ น. สอบถามรายละเอียดได้ที่ กองสถิติและประเมินผลโรงเรียนเตรียมทหาร โทรศัพท์ ๐ ๒๕๗๒ ๕๔๐๔ หรือ ๐ ๒๕๗๒ ๕๔๑๗

**หมายเหตุ** การขอลาออกในช่วงเป็นนักเรียนเตรียมทหารใหม่ ภายในช่วงเวลา ๑ เดือนแรกของการเข้าศึกษาในโรงเรียนเตรียมทหาร (วันเวลาที่แน่นอนจะแจ้งให้ทราบในวันทำสัญญา) ผู้ปกครองไม่ต้องเสียค่าปรับ เนื่องจากอยู่ในระยะเวลาที่กำหนดที่เรียกบุคคลสำรองเข้าทดแทนได้

.....



★ บริการแจ้งข้อมูลผลการสอบคัดเลือก ★

บุคคลพลเรือนเข้าเป็นนักเรียนเตรียมทหารในส่วนของกองทัพเรือ ประจำปีการศึกษา ๒๕๖๒  
ผ่านข้อความตอบรับทางโทรศัพท์ (SMS)

# หมายเลข ๔๘๔๗๖๐๒

## ขั้นตอนการตรวจผลสอบ

๑. ใช้มือถือกดไปที่เมนูข้อความ → เมนูเขียนข้อความ พิมพ์คำว่า NV  
เว้นวรรคแล้วตามด้วยรหัสประจำตัวสอบ
๒. ไปที่เมนูส่ง → ส่งข้อความไปที่หมายเลข ๔๘๔๗๖๐๒
๓. รอระบบส่งกลับมา “ขอบคุณที่ใช้บริการ”
๔. หลังจากนั้น รอวันประกาศผลสอบ ท่านที่ลงทะเบียนสมัครรับข้อมูล  
ผลสอบ จะได้รับข้อมูลผลการสอบทันที
๕. มือถือ ๑ เบอร์ สามารถลงทะเบียนสมัครรับข้อมูลผลสอบได้ไม่จำกัด  
รหัสประจำตัวสอบ
๖. การลงทะเบียนสมัครรับข้อมูลผลสอบ ๑ รหัสประจำตัวสอบ  
สามารถลงทะเบียนรอรับข้อมูลผลสอบได้หลายเบอร์มือถือเช่นกัน
๗. การลงทะเบียนสมัครรับข้อมูลผลสอบ ๑ ครั้ง คิดค่าบริการ ๖ บาทต่อครั้ง

+++++

ใบแทรก ก  
แผนที่สังเขป มหาวิทยาลัยธรรมศาสตร์ ศูนย์รังสิต  
สถานที่สอบภาควิชาการ



## การเดินทางโดยรถยนต์โดยสารประจำทาง

๑. รถตู้จากสนามหลวงท่าพระจันทร์ หน้าหอใหญ่ ม.ธรรมศาสตร์ - ม.ธรรมศาสตร์ รังสิต (ตึกโดม) ทุกวันจันทร์ - เสาร์ เวลา 06.30 น. - 18.00 น.
๒. รถตู้ไป-กลับ อนุสาวรีย์ชัย-ม.ธรรมศาสตร์ (ท่ารถตรงข้าม สวทช.) ทุกวัน 05.30 น. - 20.30 น. เที่ยวสุดท้าย 21.30 น.
๓. รถตู้ ขสมก.ไป-กลับ สถานีรถไฟฟ้ามหานคร-ม.ธรรมศาสตร์ รังสิต ท่ารถที่ สวทช. 06.30 น. - 20.45 น. เที่ยวสุดท้ายจากท่ารถ สวทช. ไปสถานีรถไฟฟ้ามหานครเวลา 20.45 น.
๔. รถเมล์สาย ปอ. 29, 39, 510 ที่เขียนว่า ธรรมศาสตร์ รังสิต จะเข้ามาในธรรมศาสตร์ เที่ยวสุดท้าย เวลาประมาณ 22.00 น.



ใบแทรก ข  
แผนที่สังเขป โรงเรียนนายเรืออากาศนวมินทกษัตริยาธิราช กรุงเทพมหานคร  
สถานที่ประกาศผลสอบภาควิชาการและผลสอบรอบสุดท้าย



### การเดินทางโดยรถยนต์โดยสารประจำทาง

๑. จากสถานีรถไฟหัวลำโพง รถประจำทางสาย 34, ปอ.34
๒. จากสถานีขนส่งสายใต้ รถประจำทางสาย ปอ.3
๓. จากสนามหลวง รถประจำทางสาย 39, ปอ.39
๔. จากถนนพญาไท รถประจำทางสาย 114, ปอ.114
๕. จากรังสิต รถประจำทางสาย 34, 39, ปอ.3, ปอ.39
๖. จากพระราม 7 รถประจำทางสาย ปอ.49 (สีฟ้า)
๗. จากอนุสาวรีย์ฯ ปอ.24 (สีขาว)
๘. จากสถานีรถไฟดอนเมือง รถสวัสดิการทหารอากาศ สาย 2 (ขึ้นหน้าสถานี)
๙. จาก ม.รามคำแหง ปอ.21
๑๐. จากคลองเตย ปอ.22





